



Ministère de l'Agriculture,  
de la Pêche, et de l'Artisanat



DIRECTION NATIONALE DES STRATEGIES AGRICOLES ET DE L'ELEVAGE

PROJET RESILIENCE DES SYSTEMES ALIMENTAIRES AUX COMORES  
(FSRP\_KM, P177816), DON IDA E1830-KM/TF0C1418-KM

COORDINATION NATIONALE DU PROJET

# RAPPORT ANNUEL

## 2024

UNITE DE GESTION DU PROJET (UGP)

ANPI	: Agence Nationale pour la Promotion des Investissements
ANO	: Avis de Non Objection
BE	: Bureau d'Etude
BM	: Banque Mondiale
CGES	: Cadre de Gestion Environnementale et Sociale
CGIPP	: Cadre de Gestion Intégré des Parasites et Pesticides
CRDE	: Centre Rural de Développement Economique
CPR	: Cadre Politique de Réinstallation
COPIL	: Comité de Pilotage
DNSAE	: Direction Nationale des Stratégies Agricoles et de l'Elevage
EIES	: Etude d'Impact Environnementale et Sociale
HSE	: Hygiène Sécurité Environnement
UGP	: Unité de Gestion du Projet
IDA	: Association Internationale de Développement
INSEED	Institut National de la Statistique et des Études Économiques et Démographiques
MDGP	: Mécanisme de Dialogue de Gestion des Plaintes
PME	: Petites et Moyennes Entreprises
ONAV	: Office National de la Vanille
ONFZC	: Office National des Forêts et des Zones Côtières
ONIA	: Office National d'Insémination Artificielle
PCE	: Plan Comores Emergents
PGES	: Plan de Gestion Environnementale et Sociale
PIDC	: Projet Intégré de Développement des Chaines de valeurs et de la Compétitivité
PNIA	: Plan National d'Investissement Agricole
PTBA	: Plan de Travail et de Budget Annuel
PV	: Procès-Verbal
RGA	: Recensement Générale Agricole
UCCIA	: Union des Chambres de Commerce, d'Industrie et d'Agriculture
VBG	: Violence Basé sur le Genre

## Sommaire

I. INTRODUCTION GENERALE .....	5
1.1. Brève Présentation du Projet .....	5
1.1.1. Objectif de Développement du Projet .....	5
1.1.2. Composantes du Projet.....	6
1.1.3. Arrangement institutionnel de la mise en œuvre du Projet .....	8
1.1.4. Bénéficiaires et partenaires de mise en œuvre du Projet.....	9
1.1.5. Données du projet .....	10
II. EXECUTION DU PROJET ET RESULTATS REALISES PAR COMPOSANTE .....	15
2.1. Situation des réalisations physiques du PTBA 2024.....	10
Composante 1 .....	11
Composante 2 : .....	12
Composante 3 : .....	13
Composante 4 : .....	13
Composante 5 : .....	13
Composante 6: Gestion du Projet .....	13
o Gestion administrative du Projet .....	13
o Gestion financière du Projet.....	14
o Audit et Contrôle interne .....	15
o Suivi & Evaluation .....	15
THÉMATIQUES TRANSVERSALES	
o Passation des marchés du Projet.....	22
o Étude de référence (baseline) pour le projet FSRP.....	22
o Organisation des réunions du Comité de Pilotage du Projet .....	22
o Ventilation des réunions des services de l'UGP.....	23
o Mission d'appui à la mise en œuvre du FSRP .....	23
o Sauvegardes environnementales et sociales(E&S).....	23
o Réhabilitation du bâtiment du projet .....	24
o Genre et inclusion sociale .....	24
o Communication et visibilité du Projet.....	24
III. ENSEIGNEMENTS TIRÉS ET LEÇONS APPRISSES .....	25
IV. PERCEPCTIVES.....	26
V. CONCLUSIONS .....	26
Annexes .....	27

## Tableaux

Tableau 1 : Synthèse des résultats-clés du projet -----	6
Tableau 2 : Réalisations financières du PTBA au 31/12/2024 -----	14
Tableau 3 : Evolution des indicateurs de l'ODP au 31 Décembre 2024 -----	15
Tableau 4 : Evolution des indicateurs de la Composante 1 au 31 décembre 2024 -----	16
Tableau 5 : Evolution des indicateurs de la Composante 2 au 31 décembre 2024 -----	17
Tableau 6 : Evolution des indicateurs de la Composante 3 au 31 décembre 2024 -----	18
Tableau 7 : Evolution des indicateurs de la Composante 4 au 31 décembre 2024 -----	19
Tableau 8 : Evolution des indicateurs de la Composante 6 au 31 décembre 2024 -----	19
Tableau 9 : Evolution des indicateurs des résultats intermédiaires à l'économie bleue -----	21
Tableau 10 : Niveau d'exécution des activités du projet par composante (annexes) -----	28
Tableau 11 : Réalisations financières du projet au 31/12/2024 (annexes) -----	35
Tableau 12 : Suivi des recommandations de la mission de la BM Fev.2024 (annexes) -----	36
Tableau 13 : Suivi des recommandations de la mission de la BM Fev.2024 (annexes) -----	43

## Figures

Figure 1 : Composantes du projet et Budget associé -----	8
Figure 2 : Institutions responsables de la supervision et la gestion du projet -----	8
Figure 3 : Taux de réalisation physique du PTBA2024 -----	11
Figure 4 : Taux de réalisations physique et financières du PTBA 2024 -----	14

## I. INTRODUCTION GENERALE

### 1.1. Brève Présentation du Projet

Les crises engendrées par le COVID-19, le passage du cyclone Kenneth en 2019, ainsi que les conflits en Ukraine et Russie depuis février 2022 ont démontré la fragilité des systèmes alimentaires en Union des Comores. Il est ainsi vital d'améliorer la performance du secteur agricole et des systèmes alimentaires de l'Union des Comores si l'on veut réduire la malnutrition et l'insécurité alimentaire chronique mais également pour créer des emplois, relever les revenus ruraux et réduire la pauvreté.

C'est dans ce contexte que le Gouvernement de l'Union des Comores a obtenu des Dons auprès de la Banque mondiale de 40 millions USD et de PROBLUE de 3 millions USD pour financer le Projet Résilience des Systèmes Alimentaires aux Comores (FSRP\_KM) dans la perspective d'améliorer la contribution du secteur privé au PIB, et de se projeter à l'émergence horizon 2030. Le Projet interviendra d'une manière intégrée et multisectorielle pour assurer l'efficacité et la résilience. Il s'exécutera sur une période de six (6) ans.

Les sous-secteurs ciblés par le projet FSRP\_KM seront : les cultures vivrières, fruitières, céréalière, maraichères ; l'élevage des petits ruminants ; l'aviculture et la filière laitière ; la pêche ; la gestion durable des ressources naturelles incluant la terre, l'eau, la biodiversité terrestre et marine ; les pistes rurales et les infrastructures de commercialisation ; et la nutrition.

#### 1.1.1. Objectif de Développement du Projet

L'Objectif de Développement du Projet (ODP) est de renforcer la résilience des systèmes alimentaires aux Comores et d'améliorer la préparation à faire face à l'insécurité alimentaire et nutritionnelle. Cet objectif est mesuré par les indicateurs de rendement.

Les indicateurs de rendement prévus de l'Objectif de Développement du Projet (ODP) sont :

- ✓ Réduction du nombre de personnes en situation d'insécurité alimentaire dans les zones cibles du Projet ;
- ✓ Nombre d'exploitants agricoles adoptant les technologies et les pratiques renforçant la résilience;
- ✓ Superficie totale de terres aménagée à travers les pratiques de gestion durable ;
- ✓ Augmentation du volume de la production agricole vendue sur les marchés intérieurs et régionaux ;
- ✓ Nombre de politiques en rapport à l'agriculture, à la pêche, à la gestion des ressources naturelles et à la résilience des systèmes adoptés avec l'appui du Projet.

Tableau 1 : Synthèse des résultats-clés du projet

Rubrique	Description	Résultats attendus
Objectifs de Développement du Projet	Renforcer la résilience des systèmes alimentaires aux Comores et d'améliorer la préparation à faire face à l'insécurité alimentaire et nutritionnelle	▪ 3% de réduction du nombre de personnes en situation d'insécurité alimentaire dans les zones cibles du projet
		▪ 12 000 exploitants agricoles adoptant les technologies et les pratiques renforçant la résilience
		▪ 10 000 hectares des terres aménagée ou reboisées/boisées
		▪ 6% d'augmentation du volume de la production agricole vendue sur les marchés intérieurs et régionaux
		▪ 5 politiques en rapport à l'agriculture, à la pêche, à la gestion des ressources naturelles et à la résilience des systèmes adoptés avec l'appui du projet

### 1.1.2. Composantes du Projet

Le projet est structuré autour de quatre (04) composantes techniques correspondant aux Piliers 2 à 5 de la phase 3 de l'APM, d'une (01) composante d'intervention d'urgence conditionnelle (CIUC) et d'une (01) composante de gestion de projet. En réponse aux inégalités qui persistent entre les femmes et les hommes en termes d'accès aux ressources et aux opportunités économiques, le projet FSRP\_KM adoptera des méthodologies qui visent à s'attaquer aux obstacles de genre que l'on rencontre couramment au sein des ménages et qui limitent le bien-être des ménages bénéficiaires, y compris la Violence basée sur le Genre (VBG).

Les composantes et sous-composantes du projet FSRP\_KM sont décrites comme suit :

#### Composante 1. Renforcement des capacités de production agricole résiliente

Elle renforcera la productivité et la résilience de la production alimentaire nationale face aux chocs et aux facteurs de stress en soutenant le développement et l'adoption d'intrants et de services agricoles améliorés et de technologies agricoles intelligentes face au climat et sensibles au genre par les producteurs dans les secteurs des cultures, de l'élevage et de la pêche. Elle contribuera également à développer des capacités transversales en matière d'agriculture numérique et de systèmes d'information.

La composante 1 est structurée autour de quatre (04) sous-composantes :

- Sous-composante 1.1. Systèmes de semences de qualité et technologies intelligentes face au climat pour les cultures vivrières ;
- Sous-composante 1.2. Productivité et sécurité du secteur de l'élevage ;
- Sous-composante 1.3. Pêcheries résilientes ;
- Sous-composante 1.4. Agriculture numérique et services d'information.

## *Composante 2. Soutien au développement durable des ressources naturelles pour des paysages agricoles résilients*

Elle visera à promouvoir une planification participative et une gestion plus durable des ressources naturelles et des infrastructures d'irrigation par les communautés, contribuant ainsi à renforcer la résilience et à atténuer les effets néfastes du changement climatique. Elle interviendra dans les domaines de la gestion des paysages et des bassins versants en réduisant la dégradation des sols, en améliorant la gestion de l'eau agricole par l'augmentation du stockage et l'expansion de l'irrigation, et en améliorant la gestion des ressources côtières et marines, en s'appuyant davantage sur des données scientifiques solides, y compris les évaluations des stocks, et l'application de la loi (suivi, contrôle et surveillance).

La composante 2 est structurée autour de trois (03) sous-composantes :

- Sous-composante 2.1. Gestion résiliente des paysages et des bassins versants ;
- Sous-composante 2.2. Gestion résiliente de l'eau ;
- Sous-composante 2.3. Gestion résiliente des ressources côtières et marines.

## *Composante 3. Accès au marché*

Cette composante favorisera l'intégration des petits exploitants agricoles et des communautés rurales dans les chaînes de valeur des cultures vivrières, de l'élevage et de la pêche, ainsi que l'amélioration de l'efficacité des marchés alimentaires.

La composante 3 est structurée autour de deux (02) sous-composantes :

- Sous-composante 3.1. Traitement post-récolte, traitement après capture et liens avec les marchés nationaux et régionaux ;
- Sous-composante 3.2. Réhabilitation des routes de desserte rurale pour améliorer l'accès aux marchés.

## *Composante 4. Promouvoir une plus grande attention à la résilience des systèmes alimentaires dans l'élaboration des politiques nationales et régionales*

Elle s'occupera des efforts politiques transversaux soutenant la résilience des systèmes alimentaires aux niveaux national et régional. Elle aidera le gouvernement à chaque étape de l'élaboration des politiques, de la formulation à la mise en œuvre.

La composante 4 est structurée autour de trois (03) sous-composantes :

- Sous-composante 4.1. Stratégies, normes, réglementations et cadre institutionnel ;
- Sous-composante 4.2. Renforcement des capacités des acteurs du système agroalimentaire ;
- Sous-composante 4.3. Efforts d'intégration régionale.

## *Composante 5. Composante d'intervention d'urgence conditionnelle (CIUC)*

La composante 5 financera les dépenses éligibles en cas d'urgence liée à une catastrophe. L'activation du CIUC, à la demande du gouvernement, permettra de déboursier rapidement des fonds afin de réduire les dommages causés aux infrastructures de production, d'assurer la continuité des activités et d'accélérer le redressement.

#### Composante 6. Gestion de projet

Elle financera les activités liées au démarrage du projet, à la coordination des activités, à la gestion des connaissances, à la communication, au suivi et à l'évaluation, ainsi qu'au respect des exigences fiduciaires, de passation des marchés, environnementales et sociales, y compris les engagements de l'entreprise tels que l'engagement des citoyens. Il couvrira également les frais de personnel.

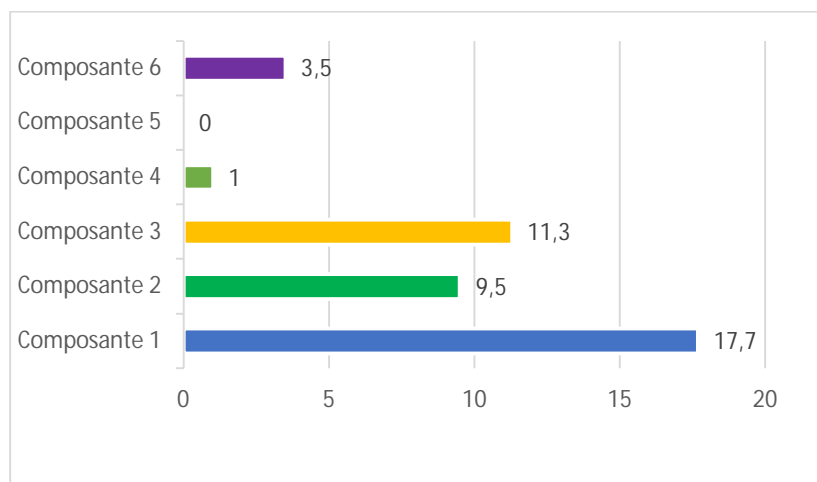


Figure 1 : Composantes du projet et Budget associé

#### 1.1.3. Arrangement institutionnel de la mise en œuvre du Projet

Le projet FSRP\_KM est sous la tutelle du ministère de l'Agriculture, de la Pêche et de l'Artisanat (MAPA). Le dispositif institutionnel du projet comprend un organe de surveillance établi par le Comité de Pilotage du Projet (COPIL) et des organes de gestion et de mise en œuvre assurés par une (01) Unité de Gestion du Projet (UGP) au niveau national et deux (02) Unités d'Exécution Régionales (UER) au niveau des îles Mohéli et Anjouan.

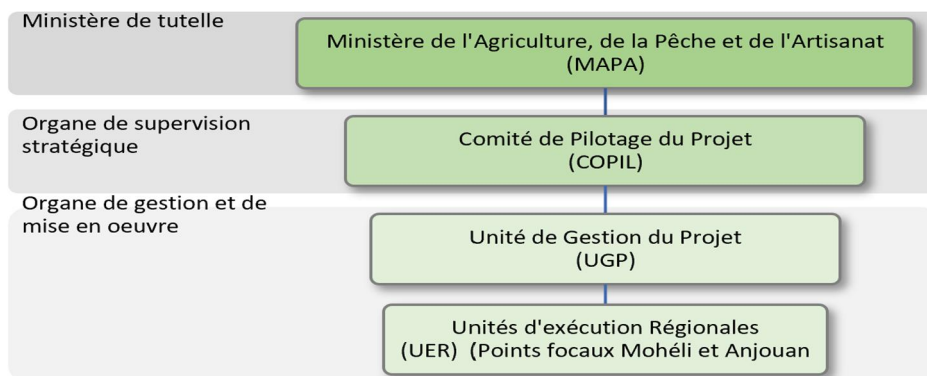




Figure 2 : Institutions responsables de la supervision et la gestion du projet

#### 1.1.3.1. Comité de pilotage du projet

Le Comité de Pilotage du projet FSRP-KM (COPIL) est une structure décisionnelle inclusive et consensuelle comprenant l'ensemble des acteurs principaux du projet. Il a été créé par un arrêté du Ministre de l'Agriculture, de la Pêche, de l'Environnement, du Tourisme et de l'Artisanat (MAPETA). Il a pour mission d'assurer la supervision stratégique du projet. Le COPIL est présidé par le Secrétaire Général du MAPETA et son mandat couvrira la durée totale du projet. Il se réunit obligatoirement deux fois par an en session ordinaire, sur convocation de son Président.

#### 1.1.3.2. Unité de Gestion du Projet

L'Unité de Gestion du projet (UGP) est basée dans les locaux du Ministère de l'Agriculture, de la Pêche, de l'Environnement, du Tourisme et de l'Artisanat (MAPETA) et dotée de l'autonomie administrative et financière. L'UGP a pour mission de coordonner et d'assurer la gestion financière et comptable, la passation des marchés, les activités de communication sur le projet, le suivi-évaluation, et la mise en œuvre des activités de sauvegarde environnementale et sociale du projet.

#### 1.1.3.3. Unités d'Exécution Régionales (Points focaux)

Pour appuyer la mise en œuvre des activités du FSRP-KM et assurer le suivi nécessaire, des points focaux sont responsabilisés dans chacune des îles Mohéli et Anjouan. Ils ont pour mission de faciliter le travail de coordination, de suivre la mise en œuvre des activités du projet au quotidien. Ils sont chargés aussi de représenter le FSRP-KM à toutes les rencontres régionales sur les questions relatives aux activités du projet. Selon la spécificité de chaque île, des personnels techniques pourront être recrutés dans les domaines d'intervention du projet.

#### 1.1.4. Bénéficiaires et partenaires de mise en œuvre du Projet

##### a) Les Bénéficiaires du Projet :

Les bénéficiaires directs du projet FSRP\_KM seront composés de :

- ☒ 150.000 petits et moyens exploitants agricoles regroupés auprès des 30 000 ménages incluant :
  - Les exploitants agricoles individuels (agriculteur, éleveur, pêcheur) et les femmes et les jeunes.
  - Les Organisations et associations paysannes ;
  - Les Associations des usagers des infrastructures financées par le projet (AUE, AUP...)
  - Les Coopératives de transformation des produits agricoles et halieutiques ;
  - Les opérateurs (commerçants locaux et exportateurs de produits agricoles) ;
  - Les PME.
- ☒ Institutions publiques impliquées dans les services d'appui à l'agriculture.

##### b) Les partenaires de mise en œuvre :

Impliqués dans l'exécution du projet, les partenaires de mise en œuvre comprennent :

- ☑ Les Centres de recherches agricoles, notamment l'Institut National de Recherche pour l'Agriculture, la Pêche et l'Environnement (INRAPE) ;
- ☑ Les Centres Ruraux de Développement Économique (CRDE) ;
- ☑ Les Bureaux d'études et Entreprises de travaux.

### 1.1.5. Données du projet

Données du Projet FSRP-KM	
Numéro identifiant	P177816-KM
Nom du Projet	Projet Résilience des Systèmes Alimentaires aux Comores
Sigle	FSRP_KM
Accords de financement	
IDA1	Don n°E-183-KM
PROBLUE2	Don n°TFOC1814-KM
Signature de l'Accord des Dons	22 juin 2023
Montant du financement	
IDA	Don de 29.800.000 DTS ou équivalent de 40.000.000 USD
PROBLUE	Don de 3.000.000 USD
Mise en oeuvre du projet	
Entrée en vigueur	05 septembre 2023
Durée	6 ans
1 <sup>ère</sup> Réunion du Comité de Pilotage du Projet (COPIL)	Samedi 30 décembre 2023, à l'Hôtel le Retaj-Moroni
2 <sup>ème</sup> Réunion du Comité de Pilotage du Projet (COPIL)	Mardi 27 Aout 2024, à l'Hôtel Johana, Mutsamudu-Anjouan
3 <sup>ème</sup> Réunion du Comité de Pilotage du Projet (COPIL)	Samedi 07 décembre 2024, à la Salle de conférence du projet FSRP
1 <sup>ère</sup> Mission d'appui à la mise en oeuvre du projet (BM)	Du 11 au 17 Février 2024
2 <sup>ème</sup> Mission d'appui à la mise en oeuvre du projet (BM)	Du 11 au 21 Novembre 2024
Date de clôture prévue	31 août 2029 pour le Don IDA et 30 septembre 2025 pour le Don PROBLUE
Période de grâce	31 décembre 2029
Structure de gestion	Unité de Gestion du Projet (UGP)

## II. EXECUTION DU PROJET ET RESULTATS REALISES

Le présent rapport annuel constitue le premier du projet après sa mise en vigueur le 5 septembre 2023. Il présente : (i) la synthèse d'activités réalisées et fournit les résultats détaillés obtenus à l'issue de la mise en oeuvre des activités au cours de la période de janvier à décembre 2024 ; (ii) les processus

<sup>1</sup> Association Internationale de Développement

<sup>2</sup> Programme mondial pour l'économie bleue, Fonds fiduciaire multidonateurs

majeurs de mise en œuvre du projet (sauvegarde, suivi- évaluation, communication...), (iii) le niveau d'exécution financière et de passation des marchés, (iv) les enjeux et défis ainsi que les perspectives pour l'année suivante.

## 2. LES REALISATIONS DES ACTIVITES PAR COMPOSANTE

### 2.1. Situation des réalisations physiques du PTBA 2024

Le PTBA 2024 comporte 96 activités. Le Taux de réalisation physique du PTBA 2024 est de 44,09%. Ce taux montre que la grande partie des activités sont en cours d'exécution. Le retard d'exécution de la totalité des activités prévues en 2024 s'explique par plusieurs facteurs, notamment le non-respect des délais de remise des livrables par certains prestataires de service, entreprise, bureaux d'étude et consultants, le retard d'appréciation définitive des certains TDRs par la Banque. On note également le retard du recrutement des consultants et surtout la non-appropriation des activités des certaines parties prenantes notamment l'INRAPE, la Direction Nationale de la Stratégie Agricole et de l'Elevage, la Direction Générale de l'environnement et des forêts (DGEF) et la Direction Générale des Ressources Halieutiques (DGRH).

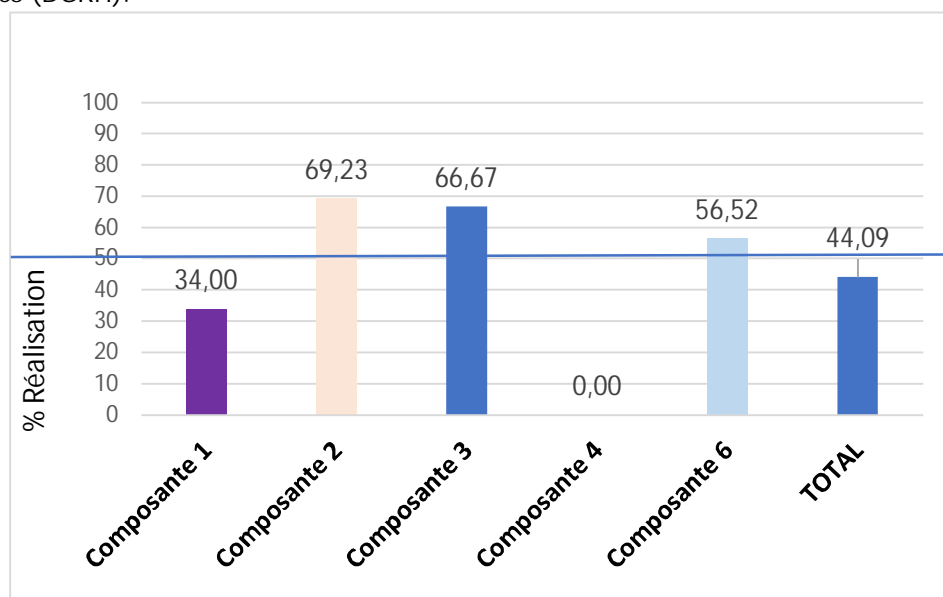


Figure 3 : Taux de réalisation physique du PTBA2024

Les principales réalisations physiques durant la période considérée par composant et sous-composante :

#### Composante 1 : Renforcement des capacités de production agricole résiliente

##### Sous-composante 1.1: Systèmes de semences de qualité et technologies intelligentes face au climat pour les cultures vivrières

Les réalisations physiques de cette sous-composante concernent les activités suivantes :

- ☒ L'appui au renforcement des capacités des CRDE par le recrutement de 4 techniciens agricoles pour appuyer les activités d'élevage ;
- ☒ La sensibilisation de 37 personnes sur les préparatifs des activités de nutrition dont 20 femmes et 17 hommes ;

- ☑ La formation de 35 personnes dont 19 hommes et 16 femmes sur l'agriculture sensible à la nutrition, à Anjouan et Mohéli.

### Sous-composante 1.2.: Productivité et sécurité du secteur de l'élevage

Les réalisations de cette sous-composantes sont les suivantes :

- ☑ La réhabilitation et réception de 2 poulaillers à Fomboni-Mohéli ;
- ☑ L'élaboration des études APS et APD pour la réhabilitation et opérationnalisation du laboratoire national vétérinaire ;
- ☑ Le recrutement d'un Consultant International en appui aux activités d'élevage du projet.

### Sous-composante 1.3: Pêcheries résilientes

Les réalisations de cette sous-composantes sont les suivantes :

- ☑ La mise à jour des étude APS & APD pour la réhabilitation de 3 marchés de poissons ;
- ☑ La structuration de 20 coopératives de femmes transformatrices des produits halieutiques ;
- ☑ La formation de 88 membres de coopératives de transformatrices et revendeuses de poissons sur les normes sanitaires des produits de pêche ;
- ☑ L'appui à 20 coopératives de femmes en en séchoirs pour la transformation des produits halieutiques dans les îles (Grande Comore, Anjouan et Mohéli) ;
- ☑ L'élaboration et mise en œuvre de 14 accords de cogestion de pêche ;
- ☑ L'élaboration d'un bulletin statistique sur la pêche artisanale ;
- ☑ L'appui la DGRH par la mise en place d'un abonnement pour le système de surveillance des navires par satellite (VMS).

### Sous-composante 1.4: Agriculture numérique et services d'information

Les réalisations physiques de cette sous-composante concernent les activités suivantes :

- ☑ La réalisation des enquêtes communautaires pour le Recensement Général Agricoles (RGA) ;
- ☑ L'acquisition et livraison de 7 véhicules Pick Up et des matériels et équipements informatiques à l'INSEED pour le Recensement Général Agricoles (RGA) ;
- ☑ L'acquisition et livraison des matériels et équipements informatiques à l'INSEED pour l'RGA ;
- ☑ L'achat et l'installation de mobiliers de bureau à l'INSEED dans le cadre de l'RGA.

## Composante 2 : Soutien au développement durable des ressources naturelles pour des paysages agricoles résilients

### Sous-composante 2.1 : Gestion résiliente des paysages et des bassins versants

Les réalisations de cette sous-composantes sont les suivantes :

- ☑ L'acquisition d'un logiciel et des matériels informatiques pour les de l'évolution des couvertures forestières et des dégradations. Il s'agit entre autres d'un logiciel, des tablettes, des serveurs, des ordinateurs portables et fixes, des images satellitaires et un drone ;
- ☑ La réalisation d'un diagnostic et une évaluation sur le terrain pour le reboisement de 3 bassins versants.

### Sous-composante 2.2: Gestion résiliente de l'eau

Les réalisations physiques de cette sous-composante concernent les activités suivantes :

- ☑ L'évaluation des infracteurs en eau existantes à Ngazidja, Anjouan et Mohéli ;

- ☑ L'identification des bénéficiaires potentiels des infrastructures en eau qui seront installées par le projet ;
- ☑ La formation au profit de 20 personnes des CRDE sur la mise en place des étangs agricoles (impluvium, citernes,...) et la collecte des eaux de pluie ;
- ☑ Le recrutement d'un bureau de contrôle et de suivi des travaux de réhabilitation des infrastructures d'irrigation (citernes, impluvium) ;
- ☑ L'acquisition et distribution des équipements et outillages d'irrigation aux CRDE.

### Sous-composante 2.3: Gestion résiliente des ressources côtières et marines

Les réalisations de cette sous-composante sont les suivantes :

- ☑ L'évaluation et signature de 14 accords de cogestion existants pour la gestion des ressources côtières et marines ;
- ☑ La réalisation de la campagne de reboisement des mangroves et le reboisement de 3ha de mangroves à Mohéli. La campagne a été lancée à présence du Ministre de l'Agriculture, de la Pêche et de l'Artisanat, du Ministre de l'Environnement et des Forêts et des autorités de l'Île de Mohéli. 3 hectares de mangroves ont été reboisés.

### COMPOSANTE 3 : ACCES AU MARCHÉ

Les réalisations physiques de cette sous-composante concernent les activités suivantes :

- ☑ La mise à jour des études APS, APD, EIES, PGES pour la réhabilitation des 15 km de pistes rurales résiliées par le projet PIDC ;
- ☑ Le recrutement du bureau de contrôle et de surveillance des travaux de réhabilitation de 15 km de pistes rurales, à la suite du lancement des travaux de réhabilitation des pistes rurales.

Pour la composante 4, *Promouvoir une plus grande attention à la résilience des systèmes alimentaires dans l'élaboration des politiques nationales et régionales*, aucune réalisation physique n'a été enregistrée. Toutefois, les processus d'exécution des activités de la composante ont été lancés durant la période considérée. La principale activité prévue dans cette composante est le recrutement d'une firme pour l'élaboration et la mise à jour des textes législatifs (sur la biosécurité conformément au protocole de Cartagena), la validation de stratégie nationale (stratégie Nationale sur la valorisation des ressources génétiques/Nagoya) et la validation de loi cadre sur l'Environnement et des textes d'application (y compris les Espèces envahissantes). Le retard d'élaboration des TDRs et la non-appropriation des activités de cette composante par les parties prenantes notamment la Direction Générale de l'environnement et des forêts ont contribué à la non-réalisation de cette activité.

Concernant la composante 5, aucune activité financière n'a été programmée dans le PTBA 2024. En effet, cette composante financera les dépenses éligibles en cas d'urgence liée à une catastrophe à la suite de la demande du gouvernement.

### COMPOSANTE 6 : GESTION DE PROJET

Cette section traite des aspects transversaux de la gestion du Projet, notamment : gestion administrative, comptable et financière, suivi-évaluation, sauvegarde environnementale, communication, passation de marchés et autres.

#### 2.2. Gestion administrative du Projet

Sur le plan administratif, au 31/12/2024, l'effectif de FSRP-KM est constitué de 33 agents dont 17 experts/cadres et 16 personnels d'appui. Il est à noter que, sur un effectif de 33 agents de l'Unité de Gestion du Projet, 9 staffs sont des femmes et 24 sont des hommes.

Au cours de la période sous revue, il y a eu le recrutement du personnel additionnel et du personnel d'appui pour compléter les effectifs requis afin de poursuivre la mise en œuvre du projet. Le recrutement du personnel additionnel a été fait sur base de compétence et ce, conformément aux Directives de la Banque mondiale en matière de « sélection et emploi de consultants par les emprunteurs dans le cadre de prêts et dons de l'IDA ».

### 2.3. Gestion financière du Projet

Au cours de la période sous revue, l'UGP a continué à opérationnaliser les aspects administratifs et financiers du projet en fonction de tous les outils mis en place durant les périodes précédentes et à effectuer d'autres mis à jour notamment l'acquisition du logiciel Tompro permettant un travail adéquat. Les responsables du service financier du projet ont été formés sur le SYCEBNL ;

#### a) Situation d'exécution financière du PTBA au 31 décembre 2024

Au 31 décembre 2024, le budget 2024, approuvé par l'IDA et PROBLUE, soit, 6 190 843 028 KMF (13 285 070 USD) est réalisé à 37,21%. La situation de la réalisation du budget, au 31 décembre 2024, par composante se présente comme suit :

Tableau 2. Réalisations financières au 31/12/2024

Composantes	Prévu PTBA 2024	Réalisé	Taux de réalisation
	KMF	KMF	(%)
Composante 1	2 721 797 616	564 884 697	20,75%
Composante 2	261 894 000	160 027 145	61,10%
Composante 3	2 590 494 402	1 168 127 036	45,09%
Composante 4	60 770 000	13 195 495	21,71%
Composante 6	55 588 701	397 660 190	71,53%
<b>TOTAL</b>	<b>6 190 843 028</b>	<b>2 303 894 563</b>	<b>37,21%</b>

Au 31 décembre 2024, la réalisation financière du PTBA est de 2 303 894 563 KMF, soit 4 943 980 USD. L'écart des réalisations est de 3 886 948 465 KMF, soit 8 341 091 USD.

Le taux de 37,21% est le taux de réalisation financière pour toutes les 6 composantes du PTBA. Les composantes 2 et 6, présentent les taux de réalisation le plus élevés, soit 61,10% et 71,53%, respectivement.

#### b) Réalisations physiques et financières au 31/12/2024

Le graphique ci-dessus présente un taux des réalisations physiques de 44,09% contre 37,21% pour les réalisations financières. Cela s'explique du fait que les activités non réalisées ont un volume financier important que celles déjà réalisées.

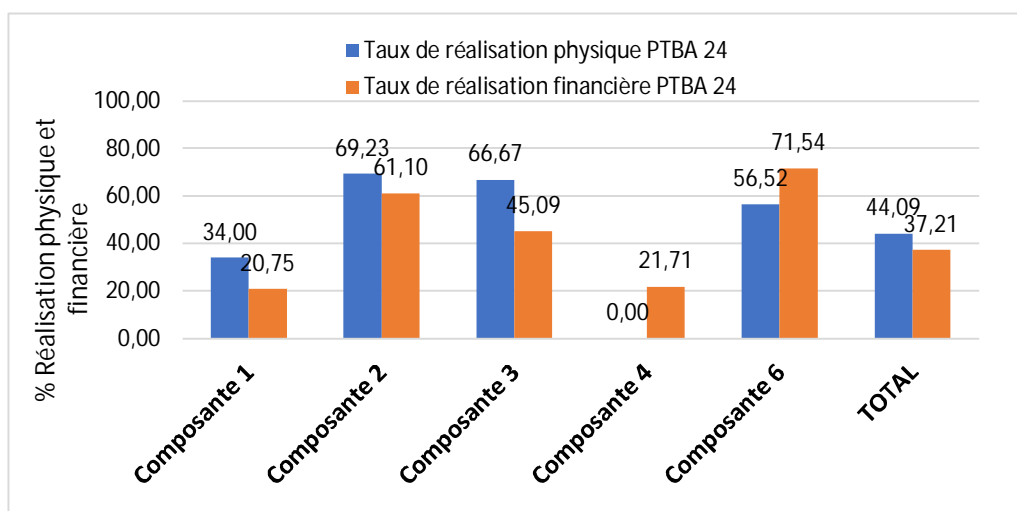


Figure 4 : Taux de réalisations physique et financières du PTBA 2024

Les écarts des réalisations enregistrés observées s'expliquent entre autres par la faible intensité des activités d'agriculture et d'élevage (lancement des activités de mise en place de l'usine de provende, la construction et l'opérationnalisation du laboratoire national vétérinaire, la révision du code de l'élevage, l'évaluation du système de sécurité semencière national ; la réhabilitation du laboratoire d'analyse du sol, l'acquisition de tracteurs au profit des CRDE, la réhabilitation du bâtiment des offices et centre de formation...) et le retard dans l'élaboration et la mise à jour des textes législatif, la validation de stratégie nationale et la validation de loi cadre sur l'Environnement, la réalisation des travaux de construction des marchés ainsi que la réhabilitation de 15 km de pistes rurales résiliées par PIDC.

## 2.4. Audit et Contrôle interne

Le projet prévoit conformément aux directives de la Banque mondiale, de réaliser des audits internes et externes dans les règles de l'art, en vue de maintenir un système de contrôle interne efficace. Le Projet maintient actuellement un système de contrôle interne qui permet de maîtriser ses activités et atteindre ses objectifs. Il dispose d'un manuel d'opérations et manuel des procédures administratives et financières approuvé par la Banque mondiale.

### (a) Audit interne

Le recrutement d'un auditeur interne n'a pas été réalisé. Des discussions avec la banque sur cette activité sont en cours à la suite des leçons tirées du projet PIDC sur cette activité.

### (b) Audit externe

Conformément aux bonnes pratiques et à l'accord de financement, le Projet a lancé les processus de recrutement d'un cabinet externe pour effectuer la mission de certification des comptes annuels portant sur les exercices comptables 2024 du projet.

## 2.5. Suivi & Evaluation et mesures des indicateurs du cadre de résultats

### i. Indicateurs clés de l'ODP du Projet

Les indicateurs de rendement prévus de l'ODP du projet sont : (i) Réduction du nombre de personnes en situation d'insécurité alimentaire dans les zones cibles du Programme; (ii) Nombre d'exploitants agricoles adoptant les technologies et les pratiques renforçant la résilience; (iii) Superficie totale de

terres aménagée à travers les pratiques de gestion durable / Land area under sustainable land management practices ; (vi) Augmentation du volume de la production agricole vendue sur les marchés intérieurs et régionaux et (vii) Éléments de politiques en rapport à l'agriculture, à la pêche, à la gestion des ressources naturelles et à la résilience des systèmes - adoptés avec l'appui du Programme.

**Tableau 3: Evolution des indicateurs de l'ODP au 31 Décembre 2024**

Objectif de Développement du Projet (ODP)	Indicateurs des résultats intermédiaires	Unité	Cible 2024	Réalisation au 31/12/2024	Variation en %	Note
Renforcer la résilience des systèmes alimentaires aux Comores et d'améliorer la préparation à faire face à l'insécurité alimentaire et nutritionnelle.	<u>ODP1</u> : Réduction du nombre de personnes en situation d'insécurité alimentaire dans les zones cibles du Programme	%	2%	0	0%	(a)
	<u>ODP2</u> : Nombre d'exploitants agricoles adoptant les technologies et les pratiques renforçant la résilience	Nombre	100	0	0%	(a)
	<u>ODP3</u> : Superficie totale de terres aménagée à travers les pratiques de gestion durable / Land area under sustainable land management practices	Ha	150	0	0%	(a)
	<u>ODP4</u> : Augmentation du volume de la production agricole vendue sur les marchés intérieurs et régionaux	%	3%	0	0%	(a)
	<u>ODP 5</u> : Éléments de politiques en rapport à l'agriculture, à la pêche, à la gestion des ressources naturelles et à la résilience des systèmes - adoptés avec l'appui du Programme	Nombre	1	0	0%	(a)

Commentaires :

(a) Au 31 Décembre 2024, aucun indicateur de l'ODP n'a connu un début de réalisation et les activités devant permettre de collecter ces indicateurs n'ont pas encore été finalisées.

**ii. Indicateurs des résultats intermédiaires (IRI) par composante**

Composante 1. Renforcement des capacités de production agricole résiliente



Quatre résultats intermédiaires sont entendus dans cette composante. La mesure des indicateurs de ces résultats réalisés au 31 Décembre 2024 est donnée dans le tableau ci-après:

**Tableau 4 : Evolution des indicateurs de la Composante 1 au 31 décembre 2024**

Résultats Intermédiaires (Composante 1)	Indicateurs des résultats intermédiaires	Unité	Cible 2024	Réalisation au 31/12/2024	Variation en %	Note
Renforcement des capacités de production agricole résiliente	<u>IRI 1:</u> Technologies et pratiques agricoles climato-intelligentes transférées aux services de vulgarisation avec l'appui du Programme	Nombre	1	0	0%	(a)
	<u>IRI 2:</u> Exploitants agricoles accédant à des informations et des conseils sur les données agro-météorologiques et à des informations sur le marché ou d'autres services d'appui numérique sur la gestion des risques climatiques et du marché	Nombre	2000	0	0%	(a)
	<u>IRI 3:</u> Nombre Changement du score de diversité alimentaire des ménages (SDAM) parmi les bénéficiaires ciblés	Nombre	5%	0	0%	(a)
	<u>IRI 4:</u> Diminution de l'écart de rendement entre les femmes et hommes exploitants agricoles bénéficiaires du Programme	%	10%	0	0%	(a)

Commentaires :

(a) Au 31 Décembre 2024, aucune variation n'a été observée du fait de la non-réalisation des activités susceptibles de renseigner les indicateurs de la composante.

Composante 2: *Soutien au développement durable des ressources naturelles pour des paysages agricoles résilients*

Quatre résultats intermédiaires sont entendus dans cette composante. La mesure des indicateurs de ces résultats réalisés au 31 Décembre 2024 est donnée dans le tableau ci-après:

**Tableau 5 : Evolution des indicateurs de la Composante 2 au 31 décembre 2024**

Résultats Intermédiaires (Composante 2)	Indicateurs des résultats intermédiaires	Unité	Cible 2024	Réalisation au 31/12/2024	Variation en %	Note
---	--	-------	------------	---------------------------	----------------	------

Soutien au développement durable des ressources naturelles pour des paysages agricoles résilients	<u>IRI 5</u> : Plans de gestion des paysages agricoles et des ressources naturelles élaborés avec l'appui du Programme	Nombre	3	0	0%	(a)
	<u>IRI 6</u> : Superficie des terres restaurées ou reboisées/boisées	Ha	150	3,5	2%	(b)
	<u>IRI 7</u> : Associations d'usagers de l'eau et organisations d'exploitants agricoles ou communautaires créées ou renforcées pour la gestion de l'eau agricole et des paysages	Nombre	1	8	400%	(c)
	<u>IRI 8</u> : Superficie dotée de services d'irrigation ou de drainage améliorés	Ha	50	15	30%	(d)

#### Commentaires :

- (a) Au 31 Décembre 2024, variation n'a été observée du fait de la non-réalisation des activités susceptibles de renseigner l'indicateur.
- (b) Au 31 Décembre 2024, la superficie des terres restaurées ou reboisées/boisées est de 3,5ha. Comparé à la cible annuelle de 2024 qui est de 150 ha, la progression est de l'ordre de 2%.
- (c) 08 Associations d'usagers d'eau créées à Ngazidja et elles sont fonctionnelles. Elles disposent des Statuts juridique et ont signé un accord de cogestion de l'eau avec le projet FSRP.
- (d) 15ha de terres agricoles sont dotées de services d'irrigation, soit une réalisation de l'indicateur de 30%. Il s'agit de 8 citernes réhabilitées, équipées et réceptionnées par le projet.

#### Composante 3. Accès au marché

Deux résultats intermédiaires sont entendus dans cette composante. La mesure de ces résultats réalisés est donnée par les indicateurs présentés dans le tableau suivant :

**Tableau 6: Evolution des indicateurs de la Composante 3 au 31 décembre 2024**

Résultats Intermédiaires (Composante 3)	Indicateurs des résultats intermédiaires	Unité	Cible 2024	Réalisation au 31/12/2024	Variation en %	Note
Accès au marché	<u>IRI 9</u> : Infrastructures de commercialisation construites ou réhabilitées	Nombre	5	0	0%	(a)
	<u>IRI 10</u> : PME et/ou coopératives agroalimentaires appuyées par le Programme	Nombre	1	0	0%	(a)

Commentaires :

(a) Aucune activités devant renseigner les indicateurs pour cette composante n'a encore réalisée au 31 Décembre 2024. Toutefois, 7,740 km sur 15 des pistes rurales ont été réhabilités.

Composante 4. *Promouvoir une plus grande attention à la résilience des systèmes alimentaires dans l'élaboration des politiques nationales et régionales*

Deux résultats intermédiaires sont entendus dans cette composante. La mesure des indicateurs de ces résultats réalisés au 31 Décembre 2024 est donnée dans le tableau suivant :

**Tableau 7: Evolution des indicateurs de la Composante 4 au 31 décembre 2024**

Résultats Intermédiaires (Composante 4)	Indicateurs des résultats intermédiaires	Unité	Cible 2024	Réalisation au 31/12/2024	Variation en %	Note
Promouvoir une plus grande attention à la résilience des systèmes alimentaires dans l'élaboration des politiques nationales et régionales	<u>IRI 11</u> : Cadres politiques et législation harmonisés au niveau régional facilités par les Communautés économiques régionales (CER) à travers le Programme	Nombre	1	0	0%	(a)
	<u>IRI 12</u> : Mécanismes régionaux de partage des connaissances établis par le Programme	Nombre	1	0	0%	(a)

Commentaires :

(a) Au 31 Décembre 2024, aucune activité devant renseigner les indicateurs pour cette composante n'a encore réalisée.

Composante 6. *Gestion de projet*

Trois résultats intermédiaires sont entendus dans cette composante. La mesure des indicateurs de ces résultats réalisés au 31 Décembre 2024 est donnée dans le tableau ci-après :

**Tableau 8 : Evolution des indicateurs de la Composante 6 au 31 décembre 2024**

Résultats Intermédiaires (Composante 6)	Indicateurs des résultats intermédiaires	Unité	Cible 2024	Réalisation au 31/12/2024	Variation en %	Note
---	--	-------	------------	---------------------------	----------------	------

Promouvoir une plus grande attention à la résilience des systèmes alimentaires dans l'élaboration des politiques nationales et régionales	<u>IRI 13</u> : Bénéficiaires directs du programme atteints	Nombre	115 000	2517	2,2 %	(a)
	<u>IRI 14</u> : Bénéficiaires satisfaits des interventions du Programme	%	80%	0%	0%	(b)
	<u>IRI 15</u> : Doléances enregistrées à travers le Mécanisme de gestion des plaintes (MGP) du Programme et résolues	%	90%	50%	55%	(c)

### **Commentaires :**

(a) Sur une cible finale de 115 000 Bénéficiaires directs du projet, 2517 ont bénéficié des appuis du projet, dont 1141 femmes soit un taux de réalisation de 2,2%. Il s'agit de :

#### **Pêche IDA :**

- 394 membres de coopératives de femmes transformatrices des produits halieutiques qui sont structurées à travers le projet et elles sont fonctionnelles, dont 308 femmes, soit 113 bénéficiaires à Ngazidja, 133 à Anjouan et 148 à Mohéli.

#### **Nutrition :**

- 107 personnes dont 44 femmes formées sur l'agriculture sensible à la nutrition, soit 39 bénéficiaires à Ngazidja, 43 bénéficiaires à Anjouan et 25 bénéficiaires à Mohéli ;
- 37 personnes sont formées et sensibilisés pour les préparatifs des activités de nutrition dont 20 femmes. La répartition entre les îles des bénéficiaires se présente comme suit : 13 bénéficiaires à Ngazidja, 10 bénéficiaires à Anjouan et 14 bénéficiaires à Mohéli ;
- 175 personnes dont 130 femmes ont bénéficié de démonstrations colinéaires. La répartition entre les îles se présente comme suit : 75 bénéficiaires à Ngazidja, 60 bénéficiaires à Anjouan et 40 bénéficiaires à Mohéli ;

#### **Agriculture :**

- 432 membres de coopératives et agricultures ont bénéficié des semences de Manioc dont 126 femmes. La répartition entre les îles se présente comme suit : 149 bénéficiaires à Ngazidja, 110 bénéficiaires à Anjouan et 173 bénéficiaires à Mohéli. La quantité distribuée est de 293 242 boutures de manioc.
- 182 membres de coopératives et agricultures dont 68 femmes ont bénéficié des semences de patate douce, soit 73 bénéficiaires à Ngazidja, 109 bénéficiaires à Anjouan et 0 bénéficiaires à Mohéli. La quantité distribuée est de 206 254 lianes de patate douce.
- 394 membres de coopératives agricoles ont bénéficié l'utilisation de l'eau pour l'irrigation de leurs parcelles à travers de 8 réhabilitées par le projet.

#### **Elevage :**

- 640 personnes dans les 3 îles dont 384 femmes sont sensibilisées sur la résistance aux antimicrobiens (RAM) ;

- 6 étudiants dont 4 femmes ont bénéficié de bourses de formation sur l'Elevage. La répartition des bénéficiaires entre les îles se résume comme suit : 2 bénéficiaires à Ngazidja, 2 bénéficiaires à Anjouan et 2 bénéficiaires à Mohéli.

**VBG :**

- 150 personnes dont 57 femmes ont bénéficié des formations sur les normes et principes en matière de Gestion des risques environnementaux, sociaux et les Violences Basées sur le Genre (VBG).

**(b)** Aucune activité devant renseigner les indicateurs pour cette composante n'a encore été réalisée au 31 Décembre 2024.

**(c)** Pour ce qui est de plaintes traitées et/ou résolues dans les délais prescrits, 50% des plaintes sont traitées et/ou résolues dans les délais prescrits, soit un taux de réalisation de 100%. En effet, depuis la mise en œuvre du MGP du projet le janvier 2024, le projet a reçu et enregistré 02 plainte liée à la passation des marchés et au Cabinet BERD, recruté pour l'étude de référence (baseline) du FSRP. La première a été résolue à l'amiable avec retours d'information aux plaignants tout en respectant les délais prescrits dans le MGP et le 2ème en cours de traitement.

**Tableau 9: Evolution des indicateurs des résultats intermédiaires relatifs à la pêche et à l'économie bleue**

Résultats Intermédiaires	Indicateurs des résultats intermédiaires	Unité	Cible 2024	Réalisation au 31/12/2024	Variation en %	Note
Appuyer la gestion durable des ressources marines et côtières	<u>IRI 16</u> : Bénéficiaires des activités de la pêche (ventilés par île) dont des femmes	Nombre	1250	722	58%	(b)
	<u>IRI 17</u> : Les réformes des politiques nationales dans le domaine de la pêche et de l'aquaculture ont été prises en compte	Nombre	7	14	200%	(c)
	<u>IRI 18</u> : Pays avec un engagement renforcé dans l'économie bleue au niveau régional	Nombre	1	0	0%	(a)
	<u>IRI 19</u> : Hommes et femmes participant à la planification et à la prise de décision sur l'économie bleue	Nombre	2	0	0%	(a)
	<u>IRI 20</u> : Organisations de défense des droits des femmes consultées et impliquées dans la planification du paysage marin	Nombre	1	0	0%	(a)
	<u>IRI 21</u> : Pêcheries sous gestion durable	Nombre	6	0	0%	(a)

	<u>IRI 22</u> : Pays où toutes les informations importantes relatives à la pêche sont rendues publiques	Nombre	1	0	0%	(a)
--	---	--------	---	---	----	-----

#### Commentaires :

(a) 722 personnes dont 163 femmes ont bénéficié des appuis du projet dans le cadre des activités de pêche, soit un taux de progression de 58% par rapport à la cible de 2024 :

- 100 membres de coopératives de transformatrices et revendeuses de poissons dont 78 femmes ont bénéficié de formation sur les normes sanitaires des produits de pêches. La répartition entre les îles se résume comme suit : 36 membres à Ngazidja, 36 à Anjouan et 28 à Mohéli ;
- 10 personnes ont bénéficié de formation sur la mise en place et suivi des pépinières de mangroves, dont 01 femme ;
- 500 personnes ont bénéficié des Kit de pêche. Il s'agit des lampes de poches, des juments de sauvetages, des imperméables, des lignes de pêches, des hameçons, des couteaux et des sifflets ;
- 112 personnes dans les trois îles dont 84 femmes ont bénéficié des accords de Cogestion de pêche.

(b) Au 31 décembre 2024, 14 accords de cogestion ont été signés et mis en œuvre dans les trois îles, soit une progression de 200%.

(c) Aucune activité devant renseigner les indicateurs pour cette composante n'a encore été réalisée au 31 Décembre 2024.

## **2.6. Passation des marchés du Projet**

Le projet FSRP a bénéficié de l'appui constant du chargé de projet de la Banque mondiale, ce qui a permis de résorber les difficultés auxquelles faisait face la passation des marchés du projet et de relever rapidement le taux d'acquisition des biens et services conformément au plan de passation des marchés (PPM). Pour le renforcement des capacités du service de passation de marchés à la suite des recommandations de la mission d'appui à la mise en œuvre du projet de la Banque mondiale, le projet a procédé au recrutement d'une deuxième assistante en passation de marchés.

## **2.7. Étude de référence (baseline) pour le projet FSRP-KM**

Un cabinet international a été recruté pour réaliser une enquête de base qui fournira des informations permettant de disposer d'une situation de référence des indicateurs de l'objectif de Développement du projet (ODP) et des indicateurs de résultats intermédiaires (IRI) du

cadre de résultats du projet. Le cabinet a réalisé l'étude de référence (baseline) et le rapport est validé par l'UGP et approuvé par la Banque mondiale.

## **2.8. Organisation des réunions du Comité de Pilotage du Projet**

Au cours de la période sous revue, le Comité de Pilotage du projet (COPIL) a organisé trois (03) réunions sur deux (02) prévues, soit 150% de réalisation. La première Réunion du COPIL a eu lieu le samedi 30 décembre 2023, à l'Hôtel le Retaj-Moroni. La 2<sup>ème</sup> réunion est tenue le 27 Aout 2024, à l'Hôtel Johana, Mutsamudu-Anjouan. Elle a porté essentiellement sur la révision du PTBA 2024, à la suite de nouvelles orientations des activités du projet. La 3<sup>ème</sup> Réunion du Comité de Pilotage du Projet est tenue le samedi 07 décembre 2024, à la Salle de conférence du projet FSRP. Etaient présents à ces réunions, les membres du Comité de Pilotage désignés par l'arrêté N°023-021/MAPETA/CAB élaboré à cet effet, le Staff de l'Unité de Gestion du Projet FSRP et les médias. La 2<sup>ème</sup> réunion du COPIL a été surtout rehaussée non seulement, par la présence de S.E.M le Ministre de l'Agriculture, de la Pêche et de l'Artisanat, mais également, par la participation du Directeur de Cabinet du Gouverneur de l'Ile autonome d'Anjouan.

## **2.9. Ventilation des réunions des services de l'UGP**

La tenue régulière des réunions de service est un indicateur d'une gestion et d'une coordination efficaces des activités du Projet. Au 31 décembre 2024, 38 réunions sur 48 prévues ont été tenues, soit un taux de réalisation de 79%. Ces réunions regroupent autour du Coordonnateur et tout le personnel du projet. Elles sont l'occasion de faire l'état d'avancement des activités, de planifier les activités à réaliser et de discuter sur la pertinence et l'efficacité des actions menées dans le cadre du projet. Elles permettent aussi d'harmoniser les stratégies et les méthodes d'intervention. À la suite de ces réunions, des procès-verbaux (PV) sont élaborés et partagés.

## **1.10. Mission d'appui à la mise en œuvre du FSRP**

En 2024, le FSRP a reçu deux missions d'appui de la Banque Mondiale (le 11 au 17 février 2024 et le 11 au 21 Novembre 2024). Les principaux objectifs de la mission étaient de : (i) rencontrer les partenaires techniques et financiers intervenant dans le secteur agricole et la sécurité alimentaire pour assurer la coordination et la synergie des activités du projet avec leurs interventions ; (ii) d'évaluer l'état d'avancement de la mise en œuvre du projet FSRP; et (iii) discuter et mettre à jour les activités prioritaires dans les différents documents du projet tels que le plan de passation de marchés, le plan de travail et le budget annuel pour l'année fiscale 2024.

L'équipe de la mission s'est entretenue avec l'UGP, les autorités gouvernementales, les parties prenantes, ainsi que des partenaires du projet. Pour les autorités gouvernementales, il s'agissait principalement d'un état de lieu des activités du projet pour assurer la coordination et la synergie avec leurs interventions. Pour l'équipe du projet, il s'agissait de la revue des activités du projet par composante, la discussion et la mise à jour des activités prioritaires dans les différents documents du projet (plan de passation de marchés, plan de travail et budget annuel de 2024, ...) et la revue des procédures de gestion environnementale et sociale.

D'une manière générale, la notation globale du projet en 2024 est maintenue « Satisfaisante ». La mission a constaté que la mise en œuvre des activités progresse bien en général malgré quelques retards qui devraient être rattrapés en mettant en œuvre les actions et mesures prises pendant les deux missions.

### **2.11. Sauvegardes environnementales et sociales(E&S)**

Conformément à l'accord de financement, les documents de gestion des risques environnementaux et sociaux sont élaborés, validés et publiés, notamment :

- ☑ Le Plan d'Engagement Environnemental et Social (PEES) ;
- ☑ Le Cadre de Gestion Environnementale et Sociale (CGES contenant le PIGPP) ;
- ☑ Le Plan de mobilisation des parties prenantes (PMPP contenant le MGP) ;
- ☑ Les Procédures de Gestion de la Main d'Œuvre (PGMO).

Le projet a développé un mécanisme de gestion de plaintes, et il a mis en place des Comités de gestion des plaintes aux sites d'intervention du projet. Le projet a tenu également des séances de sensibilisation et de formations sur les principes de sauvegardes E&S, MDGP et VBG au profit des bénéficiaires du projet.

#### **a. Sensibilisation et Formation effectués**

Le projet a tenu des séances de sensibilisation et de formations sur les normes et principes en matière de Gestion des risques environnementaux, sociaux et les Violences Basées sur le Genre (VBG) au profit de plus 33 bénéficiaires (parties prenantes) dont 13 femmes, soit 39,40%.

#### **b. Gestion des plaintes**

Le projet a mis en place du mécanisme de gestion de plaintes (MGP) du projet. Il a également procédé à l'opérationnalisation du Comité Central de gestion de plaintes au niveau du projet. Depuis la mise en œuvre du MGP du projet en janvier 2024, l'UGP a reçu et enregistré 02 plainte liée à la passation des marchés et au Cabinet BERD, recruté pour l'étude de référence (baseline) du FSRP. Les plaintes ont été résolue à l'amiable avec retours d'information au plaignant tout en respectant les délais prescrits dans le MGP.

#### **c. Autres activités réalisées dans le cadre de sauvegardes et VGB**

- ☑ Elaboration d'un plan contingent des activités du PTBA2024 ;
- ☑ Mises en œuvre des outils de Gestion de risques E&S dans la réalisation des activités du projet ;
- ☑ Elaboration, Validation et publication des EIES/PGES des 15km des Pistes rurales ;
- ☑ Suivi de la mise en œuvre des PGES, PGES-E pour la réalisation des travaux ;
- ☑ Elaboration des fiches de filtration pour la réhabilitation des laboratoires, poulaillers, citernes et marchés de pêche ;
- ☑ Elaboration du PGES pour la réhabilitation des marchés de pêches ;
- ☑ Révision du plan d'action et mise à jour de la cartographie des institutions de prises en charge des cas de plaintes VBG.

### **2.12. Réhabilitation du bâtiment du projet**



Une entreprise locale est recrutée pour la réhabilitation du bâtiment du projet pour loger certains experts du projet. Toutefois, l'entreprise accuse de retard dans l'exécution des travaux. Anis, la réception provisoire est prévue en janvier 2025.

### **2.13. Genre et inclusion sociale**

Dans la zone couverte par le projet, les femmes et les jeunes sont au centre des activités de FSRP. Sur les 150 000 bénéficiaires directs du projet, 60 000, soit 40% sont des femmes. Il est à noter aussi que, sur un effectif de 33 agents de l'Unité de Gestion du Projet FSRP, 9 staffs, soit 27% sont des femmes. La parité Homme/Femme est proche de la réalité.

### **2.14. Communication du projet**

La communication est un pilier essentiel dans la mise en œuvre du projet FSRP. Elle intervient en amont et en aval, elle accompagne toutes les composantes du projet à toutes les étapes pour la visibilité. Elle est déployée à deux niveaux : dans les opérations, à travers les activités des composantes, confiées aux partenaires de mise en œuvre et au niveau institutionnel par l'Unité de Gestion du Projet.

Les processus pour le recrutement d'un(e) Responsable de communication du projet est en cours. Toutefois, les activités du projet sont Communiquées à travers les réseaux sociaux et les médias écrites (journaux) et audiovisuels (Télévision). Le /la Responsable de communication sera chargée entre autres de la mise à jour du plan de communication et sa mise en œuvre.

## **III. ENSEIGNEMENTS TIRÉS ET LEÇONS APPRISSES**

Les points positifs et les leçons apprises du projet sont multiples et variés, mais ceux-ci ont particulièrement retenu notre attention.

- ☑ L'implication des communautés dans le suivi de la réalisation et de réhabilitation des infrastructures permet de renforcer l'appropriation et l'engagement citoyen ;
- ☑ Le lancement des travaux de désenclavement des zones de production permet d'augmenter les quantités de produits mis aux marchés par les producteurs ;
- ☑ Le renforcement des capacités de CRDE est primordiale pour l'atteinte des résultats escomptés du projet ;
- ☑ La dimension genre est traduite dans toutes les interventions du projet, où les préoccupations des femmes sont prises en compte à travers des actions significatives ;
- ☑ Instauration d'une culture de respect de l'environnement et de promotion d'une agriculture et d'un élevage bio est un succès pour le projet ;
- ☑ La forte implication des acteurs du projet (Banque Mondiale, UCP, agences d'exécution) et l'approche inclusive vis-à-vis des parties prenantes du projet sont des éléments clés pour la réussite du projet ;
- ☑ La mise en œuvre des activités du FSRP permet aux acteurs des chaînes de valeurs de gagner de l'argent sans dégrader l'environnement ;

- ☑ Les activités de formation et sensibilisation ont permis aux bénéficiaires du projet sans aller à l'encontre des normes établies pour la protection de l'environnement ;

Sur le plan de la sauvegarde environnementale et sociale, peuvent être retenus les leçons apprises et les facteurs clés de succès suivants :

- ☑ Le recrutement et la mobilisation à temps des experts en sauvegardes environnementales et sociales avant le démarrage effectif des travaux du projet ont permis de maîtriser le volet sauvegarde environnementale et sociale du projet ;
- ☑ La qualité et la motivation des spécialistes en sauvegarde environnementale et sociale du projet ont permis de bien maîtriser le volet sauvegarde environnementale et sociale du projet ;
- ☑ L'appropriation des instruments de sauvegardes et l'efficacité dans la mise en œuvre des recommandations et mesures de suivi sont autant de bonnes pratiques sur lesquelles il faut capitaliser ;
- ☑ Le respect par les spécialistes des diligences environnementales et sociales requises dans la mise en œuvre des activités du projet est une bonne pratique sur laquelle il faut toujours capitaliser ;
- ☑ Le suivi rapproché des bénéficiaires et des prestataires (entreprises) dans l'internalisation des mesures environnementales et sociales est une bonne pratique sur laquelle il ne faut pas négliger.

Ces leçons apprises estimées pertinentes qui ont été recensées depuis le début du projet et qui se seront poursuivies constituant un atout **majeur sur laquelle il faut préserver.**

#### IV. PERCEPCTIVES

Au regard du temps restant avant la clôture et achèvement du projet le 31 Juillet 2024, les activités suivantes devraient être finaliser avant la date de clôture du projet :

- Intensifier le ciblage et l'intervention du projet au niveau des secteurs agriculture, élevage, pêche ;
- Finaliser et réceptionner les travaux de réhabilitation des 15,40 km de pistes rurales ;
- Finaliser la mise en place de fermes agricoles pilotes dans les zones des CRDE ;
- Finaliser et réceptionner les travaux de réhabilitation du laboratoire d'analyse du sol ;
- Acheter et installer les équipements agrométéorologiques ;
- Lancer les travaux de réhabilitation du bâtiment des offices et centre de formation ;
- Mettre en place l'usine de production de provende ;
- Finaliser et réceptionner les travaux de réhabilitation du laboratoire national vétérinaire ;
- Lancer les travaux de construction des marchés de poissons ;
- Finaliser et valider l'étude Etude de faisabilité d'une station de recherche polyvalente.
- Finaliser la révision et valider du code de l'élevage ;
- Finaliser et valider les Plans de reboisement et de restauration des bassins versants ;

## V. CONCLUSIONS

Le présent rapport présente l'état d'avancement des activités du projet FSRP. Il a permis de présenter et d'apprécier l'état des réalisations physique et financière des activités ainsi que les réalisations des indicateurs du projet.

D'une manière générale, au 31 Décembre 2024, le budget PTBA 2024 du projet est réalisé à 37,21% (2 303 894 563 KMF). Le taux des réalisations physiques des activités est de 44,09%. La réalisation des indicateurs du projet est de 7%.

Les cinq indicateurs de développement du projet (ODP) n'ont connu un début de réalisation et les activités devant permettre de collecter ces indicateurs n'ont pas encore été finalisées.

En revanche, sept indicateurs intermédiaires : IRI 6 : Superficie des terres restaurées ou reboisées/boisées ; IRI 7 : Associations d'usagers de l'eau et organisations d'exploitants agricoles ou communautaires créées ou renforcées pour la gestion de l'eau agricole et des paysages ; IRI 8 : Superficie dotée de services d'irrigation ou de drainage améliorés ; IRI 13 : Bénéficiaires directs du programme atteints ; IRI 15 : Doléances enregistrées à travers le Mécanisme de gestion des plaintes (MGP) du Programme et résolues ; IRI 16 : Bénéficiaires des activités de la pêche (ventilés par île) dont des femmes ; IRI 17 : Les réformes des politiques nationales dans le domaine de la pêche et de l'aquaculture ont été prises en compte sont réalisés à hauteur de 2%, 400%, 30%, 2,2%, 55%, 58% et 200%, respectivement.

Concernant les plaintes, depuis la mise en place du MGP en janvier 2024, la mise en œuvre du projet demeure satisfaisant étant donné que 2 plaintes/doléances sont enregistrées, l'une est traitée d'une manière professionnelle et à l'amiable avec retour de la décision au plaignant et l'autre n'est en cours de traitement.

## ANNEXES 1 :

**Tableau 10 : Niveau d'exécution des activités du projet par composante**

### COMPOSANTE 1 :

#### Sous-composante 1.1: Systèmes de semences de qualité et technologies intelligentes face au climat pour les cultures vivrières

Activités	État de mise en œuvre	Taux Réalisation physique (%)	Commentaires
Etude de faisabilité d'une station de recherche polyvalente	Les TDRs soumis dans STEP	0%	Attente l'ANO de la BM Réalisation de l'étude fin décembre 2024
Elaboration des études (APS et APD) pour la Réhabilitation et opérationnalisation du laboratoire d'analyse du sol	L'APS est en cours de validation	20%	Finalisation des APS et APD et lancement des DAO
Etude à la mise en place des fermes agricoles pilotes dans les zones des CRDE	Les TDRs pour l'étude sont soumis dans STEP	0%	Attente l'ANO de la BM
Acquisition de 5 tracteurs au profit des CRDE	En attente de l'évaluation en cours par rapport à l'efficacité des tracteurs fournis par les PIDC	0%	Finalisation de l'évaluation et lancement de l'acquisition
Appui au Renforcement des capacités des CRDE	4 techniciens sont pris en charge par le projet dans chaque CRDE pour appuyer les activités d'élevage.	100%	
Acquisition et installation de 3 équipements agrométéorologiques dans 3 stations	Activité approuvée sur STEP	0%	Des discussions étaient en cours entre la DNSAE, l'ANCM et l'UGP sur la faisabilité de l'activité, et sur les spécificités techniques équipements.
Elaboration d'une loi-cadre sur les semences	L'UGP est en attente de l'évaluation sur le système semencier réalisé par la SEPAREF. Le FSRP élaborera la loi semencière	0%	En attente du rapport d'évaluation de la SEPAREF
Achat des Semences au profit des Bénéficiaires (agriculteurs) du projet	Démarrage des opérations de distribution des semences de manioc et de patate douce dans 4 CRDE de Ngazidja.  Acquisition des vitro plants de bananier : Proposition technique et financière du fournisseur transmises au projet	40%	Poursuite de l'opération de distribution des semences à la Grande Comore, à Mohéli et à Anjouan.  Signature du contrat et livraison des vitro plants
Réhabilitation du bâtiment des offices et centre de formation	Activité approuvée sur STEP	0%	En cours d'actualisation de l'étude
Etude sur la mise en place de nouvelle technique (l'embocagement)	Un appel d'offre a été lancé et l'évaluation des offres est réalisée, mais, elle était infructueuse, car aucune offre ne répondait complètement au TDRs.	0%	Création d'une nouvelle PPM pour un 2e lancement de l'activité.
Etude de faisabilité d'un centre d'équarrissage	Les TDRs sont validés	0%	Soumettre les TDRs pour l'étude dans STEP

Assistance technique sur les activités des semences	Une discussion sur l'éventuelle collaboration avec l'IITA est programmée fin novembre 2024.	0%	Déclinaison des axes de collaboration avec l'IITA et signature de subvention
Sensibilisation et préparation des activités de nutrition	37 personnes entretenues pour les préparatifs des activités de nutrition dont 20 femmes et 17 hommes, il s'agit d'un lot de techniciens agricoles membres de CRDE	100%	Appuyer le Ministère de la Santé dans l'organisation de la campagne Nationale de dépistage de la malnutrition aigüe, supplémentation en vitamine A et déparasitage focalisé dans les zones bénéficiaires du projet
Formation sur l'agriculture sensible à la nutrition	35 personnes dont 19 hommes et 16 femmes ont bénéficié de la formation à Anjouan et Mohéli.	100%	La formation pour Ngazidja est prévue d'ici fin novembre 2024.
Démonstration culinaire	69 personnes ont bénéficié de démonstration collinéaire (56 femmes et 13 hommes) à Anjouan et Mohéli.	66%	Une séance de démonstration culinaire est prévue d'ici fin novembre 2024 à Ngazidja.
Appui à l'UCCIA pour la mise en place d'un service collatéral management	<p>Un protocole d'accord est signé le 18 octobre 2024 entre le projet FSRP et l'UCCIA dans développement d'un service collatéral management destiné prioritairement aux opérateurs privés engagés dans l'importation de riz ordinaire.</p> <p>Un expert en matière de collatéral management est recruté pour accompagner le projet.</p> <p>L'acquisition d'un véhicule Pick Up, des matériels informatiques, des matériels de sécurité pour un magasin de stockage du riz est en cours.</p>	30%	Attente de la réception des matériels. Toutefois, aucun fournisseur ne s'est pas encore prononcé pour les équipements de manutention.

### Sous-composante 1.2.: Productivité et sécurité du secteur de l'élevage

Activités	État de mise en œuvre	Taux Réalisation physique (%)	Commentaires et Prochaines étapes
Mise en place d'une usine de provende	Des réunions techniques sur le cadre réglementaire de l'usine de Provende ont eu lieu avec l'UGP, la DNSAE, la Direction de l'élevage, le juriste chargé le cadre réglementaire de l'usine. Une autre réunion a lieu le 11 novembre 2024 avec le consultant en élevage de la Banque mondiale pour fixer techniquement les idées là où il fallait agir.	0%	Durant ces réunions, des dispositions pour les lieux d'emplacement, les différentes machines à commander et le Statut juridique de la Société de Provende ont été discutées.
Elaboration des études (APS et APD) pour la Réhabilitation et opérationnalisation du laboratoire national vétérinaire	Les études sont élaborées et validées.	100%	Lancement des DAO, après la validation des études est prévu début janvier 2024.
Appui à la formation des techniciens vétérinaires spécialisés en élevage	Un draft de protocole d'accord entre FSRP et UDC est élaboré pour fixer la participation de chaque partie, après la retraite qui a réalisé la référentielle de la formation	50%	La validation du protocole d'accord permettra de recruter les étudiants et lancer la formation.

Appui à la formation des Docteurs en médecine vétérinaire dans une Université de la sous-région	L'appel à candidature a été lancé et l'évaluation des dossiers est réalisée. Un Accord de l'EISMV de Dakar pour l'accueil des six étudiants est effectif.	70%	Après évaluation, il aura un test de niveau et les six meilleurs seront recruter pour la formation.
Appui au ciblage des ménages bénéficiaires des muni-poulaillers	Le recensement des bénéficiaires est effectué dans les trois îles sauf une partie de Ngazidja	20%	Les données seront exploitées pour sortir les premiers bénéficiaires et définir leurs appuis
Travaux de Réhabilitation de 2 poulaillers à Fomboni	Les deux poulaillers sont achevés et la réception effectuée.	100%	
Recrutement d'un Consultant en appui aux activités d'élevage	Le Consultant recruté est en exercice et deux missions ont été effectuées	100%	La troisième mission du consultant est programmée en janvier 2025
Elaboration du code de l'élevage	Le Consultant est notifié et il a fait sa proposition et le PV de négociation en attente de validation pour signature	10%	Attente de la signature du contrat.
Évaluation du plan PAN et laboratoires nationaux	En attente de la requête du Comité nationale RAM pour demander la validation	0%	Recrutement d'un expert international pour l'évaluation du PAN.

### Sous-composante 1.3: Pêcheries résilientes

Activités	État de mise en œuvre	Taux Réalisation physique (%)	Commentaires
Achat et Implantation de dispositifs de concentration de poissons (DCP)	L'acquisition de 15 DCP est en cours. Le contrat d'acquisition est signé le 25/10/2024.	50%	Retard de livraison des DCP par le prestataire de service.
Appui aux pêcheurs à pirogue d'un Kits de sécurité en mer.	Le projet a prévu l'acquisition de 500 Kits de sécurité en mer au profit aux pêcheurs à pirogue. Le contrat d'acquisition est signé le 25/10/2024.	50%	Il s'agit des lampes de poches, des juillets de sauvetages, des imperméables, des lignes de pêches, des hameçons, des couteaux et des sifflets.
Appui à la DGRH en moyen de transport pour la mise en œuvre des activités.	Les contrats d'acquisition d'un véhicule Pick-up neuf et des motos pour la DGRH pour la mise en œuvre des activités sont signés.	50%	En attente de livraison du véhicule et des motos par les prestataires de services
Mise à jour de l'étude APS & APD pour la réhabilitation de 3 marchés de poissons.	La mise à jour des APS et APD des marchés de poissons de Mutsamudu et Fomboni est réalisée.	100%	Le DAO pour le recrutement des entreprises pour la réhabilitation des marchés est élaboré.
Recrutement du bureau d'étude de Contrôle et supervision des chantiers de Réhabilitation des marchés	Les TDRs sont élaborés. Mais le recrutement du bureau d'étude est en attente de l'aval du Ministère en charge de la pêche	0%	En attente de l'aval du Ministère en charge de la pêche
Réhabilitation des marchés de poissons	L'activité dépend du recrutement des entreprises et du bureau d'étude de Contrôle et supervision des chantiers.	0%	Les processus du recrutement de l'entreprise et d'un bureau d'étude sont en cours.
Appui aux coopératives de femmes en équipement de production et de transformation alimentaire.	20 coopératives des femmes sont appuyées en séchoirs pour la transformation des poissons.	100%	Les 20 coopératives bénéficiaires sont réparties dans les 3 îles (Grande Comore, Anjouan et Mohéli)
Formation des groupements de transformateurs de poissons sur les normes sanitaires des produits de pêches	88 membres de coopératives de transformateurs et revendeurs de poissons ont bénéficié une formation sur les normes sanitaires des produits de pêches.	100%	La répartition des bénéficiaires par îles se résume comme suit : - Grande Comore : 30 - Anjouan : 30 - Mohéli : 28

Structuration des groupements des transformateurs des produits Halieutiques	20 coopératives de femmes transformatrices des produits halieutiques sont structurées et elles sont fonctionnelles au niveau des îles.	100%	La répartition des coopératives de femmes structurées par îles se résume comme suit : - Grande Comore : 7 - Anjouan : 7 - Mohéli : 6
Formation des femmes sur le séchage et fumage et sur autres techniques de transformation.	Les TDRs sont élaborés et l'activité sera réalisée après la livraison des fumoirs aux coopératives.	0%	Cette activité dépend de la livraison des équipements de transformation auprès des coopératives.
Appui à l'évaluation des stocks des espèces exploitées et exploitables par la Direction de la pêche	La collecte des données des poulpes se réalise quotidiennement.	50%	Le projet a recruté des agents pour la collecte des données. Des TDRs pour le recrutement d'un consultant international pour appuyer la DGRH sur l'évaluation des stocks est élaboré. Ils seront soumis sur STEP pour ANO de la BM.
Encadrement et suivi pour échantillonnage des marées	La collecte des données de la pêche artisanale se réalise quotidiennement. Un bulletin statistique sur la pêche artisanale est disponible.	100%	A travers ce bulletin statistique, un article sur la production halieutique sera élaboré et publié au public.
Elaboration d'un plan d'aménagement de la pêcherie des poulpes	Les TDRs pour l'élaboration du plan d'aménagement de la pêcherie des poulpes sont élaborés.	0%	La DGRH prendra en charge l'élaboration de ces documents. Le plan sera disponible début janvier 2025.
Elaboration et mise en œuvre des accords de cogestion	14 accords de cogestion sont élaborés et signés. La mise en œuvre de ces accords de cogestion réalisée	100%	La signature et la mise en œuvre de ces accords contribueront à l'amélioration de la gestion des pêches.
Abonnement et suivi système VMS	le projet a appuyé la DGRH en abonnement de VMS.	100%	Le système VMS du DGRH est opérationnel.
Formation de 2 Ingénieurs halieutes	Des TDRs sont en cours d'élaboration et Identification des Ecoles en cours	0%	La validation et soumission des TDRs dans STEP pour avoir l'ANO de la Banque Mondiale sont prévues fin novembre 2024. La formation est prévue en 2025.

#### Sous-composante 1.4: Agriculture numérique et services d'information

Activités	État de mise en œuvre	Taux Réalisation physique (%)	Commentaires
Réalisation des enquêtes communautaires	Les enquêtes communautaires sont réalisées	100%	Les enquêtes communautaires ont lieu auprès des Chefs-lieux et village
Réalisation des enquêtes au niveau ménages	La réalisation des enquêtes au niveau ménages sont en cours	5%	
Acquisition, Livraison de 7 véhicules Pick Up double cabines pour le Recensement Général Agricoles de l'INSEED (RGA) financé par le Projet FSRP	- L'acquisition des 8 véhicules Pick pour la réalisation du RGA est effective.	100%	Les véhicules sont réceptionnés par le projet et remis à l'INSEED
Acquisition des matériels et équipements informatiques pour la mise en œuvre du	L'acquisition et livraison des matériels et équipements informatiques sont effectives	100%	



Recensement Général Agricoles (RGA) de l'INSEED financé par le Projet FSRP			
Acquisition des mobiliers de bureau pour la mise en œuvre du Recensement Général Agricoles (RGA)	L'acquisition et l'installation des mobiliers de bureau à l'INSEED sont effectives	100%	

## Composante 2 : Soutien au développement durable des ressources naturelles pour des paysages agricoles résilients

### Sous-composante 2.1 : Gestion résiliente des paysages et des bassins versants

Activités	État de mise en œuvre	Taux Réalisation physique (%)	Commentaires
Acquisition de logiciel et matériels informatique pour le Suivi de l'Evolution des couvertures forestières et des dégradations	L'acquisition de logiciel et matériels informatiques est effective	100%	Il s'agit entre autres du logiciel du suivi, des tablettes, des serveurs, des ordinateurs portables et fixes, des images satellitaires et un drone. Les matériels sont déjà distribués dans les services concernés. Une formation est prévue en septembre pour le renforcement de capacités des agents de ces services
Mise en place et formation d'une base de données sur la couverture forestière	L'activité est soumise dans STEP et l'UGP est en attente de l'ANO.	0%	Attente de l'ANO de la BM
Diagnostic et évaluation sur le terrain pour le reboisement des bassins versants	Un diagnostic des 3 bassins versant est déjà réalisée dans les trois îles.	100%	Etape suivante : Elaboration des Plans de reboisement des bassins versants
Elaboration des Plans de reboisement et de restauration par île et plan de reboisement et de restauration simplifié au niveau des bassins versant	Les documents de trois plans sont en cours de finalisation.	30%	Etapes suivantes : lancer les opérations d reboisement et faire le diagnostic de trois autres pour l'année 2025.

### Sous-composante 2.2: Gestion résiliente de l'eau

Activités	État de mise en œuvre	Taux Réalisation physique (%)	Commentaires
Evaluation des infracteurs existants en Eau	L'évaluation des infracteurs existants en eau est réalisée à Ngazidja, Anjouan et Mohéli.	100%	Il s'agit des citernes, dont 11 à Ngazidja, 8 à Anjouan et 3 à Mohéli.
Préparation d'un manuel de mise en œuvre de projet (MMP) pour guider le processus de mise en œuvre des composantes 2.1 et 2.2, CRDE	Le manuel est élaboré et validé par les parties prenantes et partagé avec la Banque mondiale.	100%	Sensibilisation et vulgarisation des parties prenantes sur la mise en œuvre du manuel.
Identification des bénéficiaires (zones et individus/collectifs)	L'identification des bénéficiaires des infrastructures en eau est effective.	100%	Etapes suivantes : la réhabilitation des infrastructures retenues dans les trois îles et l'identification des sites pour les nouvelles infrastructures et nouveaux bénéficiaires.



Assurer la formation des UGP/CRDE sur la gestion de base des bassins versants, la planification et la mise en œuvre de la collecte des eaux de pluie.	- Une formation au profit des CRDE sur la mise en place des étangs agricoles (impluvium, citernes,...) et la collecte des eaux de pluie est réalisée. - 20 personnes dont 5 femmes dans les 3 îles ont bénéficié cette formation.	100%	D'autres formations seront planifiées et réalisées en 2025.
Visite d'étude à l'étranger	En attente de l'avancée des travaux sur terrain.	0%	L'activité sera réalisée en 2025.
Réhabilitation des citernes existantes	- A Ngazidja, les travaux ont déjà commencé ; - A Anjouan, l'appel d'offre pour le recrutement des entreprises est lancé ; - A Mohéli, l'UGP est en attente de la validation des infrastructures sélectionnées par l'équipe de la Banque.	40%	Etape suivante : réceptionner les citernes dont les travaux sont déjà démarrés et lancer l'appel d'offre pour les citernes de Mohéli après validation par l'équipe de la Banque mondiale.
Acquisition des Équipements et outillages d'irrigation	Les équipements et outillages d'irrigation.	100%	Etape suivante : Distribution des matériels aux bénéficiaires des CRDE

### Sous-composante 2.3: Gestion résiliente des ressources côtières et marines

Activités	État de mise en œuvre	Taux Réalisation physique (%)	Commentaires
Evaluer les accords de cogestion existants	Les accords de cogestion sont évalués, des ateliers de restitution auprès des communautés sont organisés et des nouveaux accords de cogestion sont élaborés en commun accords avec les communautés.	100%	
Mise en place des pépinières	3 pépinières de mangroves de capacité de 5000 plants sont mises en place dans les 3 îles.	67%	Les pépinières sont mises en place au niveau des trois îles avec un taux de réussite de 73% à Mohéli, à 50% à Anjouan. Faute des graines la pépinière de la Grande Comore n'est pas encore opérationnelle.
Lancement de la campagne de reboisement des mangroves	La campagne de reboisement des mangroves a été lancée à Mohéli en présence du Ministre de l'Agriculture, de la Pêche et de l'Artisanat, du Ministre de l'Environnement et des Forêts et des autorités de l'île. 3 hectares de mangroves sont reboisés.	100%	L'opération de reboisement des mangroves va poursuivre à Anjouan et en Grande Comore.
Suivi de la croissance des plantes reboisées	Une formation sur le suivi de la croissance et l'entretien des plantes reboisées est programmée, afin de renforcer les capacités des Associations communautaires	5%	La formation aura lieu ce mois de novembre 2024.

### COMPOSANTE 3 : ACCES AU MARCHÉ

Activités	État de mise en œuvre	Taux Réalisation physique (%)	Commentaires
Elaboration des études, APS APD travaux de réhabilitation de 40 km de pistes.	L'évaluation technique des offres pour le recrutement du bureau d'études est prévue le 20 novembre 2024.	15%	Il s'agit de 3.1 km de Ntsinimoipangua-Bandadaweni, 4km de Baandasamlini- Batou, 2.9km Batou-Dimadjou, 4.5km de Dimadjou-Mpveradjou, 1.5km Ouziwani – Foundihe Shanboini, 3km Ounkazi-Daweni, 1.5km de CRDE Cembenoi-Bangoi kouni, 2.3km Baandasamlini-Ivembeni, de 2.9 km de Mvouni – Karthala, 10km de domoni gandzile gandzale-outsa gandzale-salamani-ouzini, 1.5km de Sadapouani et 2.8km de Ndrondroni- Mramani
Mise à jour des APS APD EIES PGES, contrôle et la surveillance des travaux de réhabilitation de 15 km de pistes rurales résiliées par PIDC.	<ul style="list-style-type: none"> <li>- Les Etudes APS APD EIES PGES sont mises à jour.</li> <li>- Le recrutement du Bureau de contrôle et la surveillance des travaux de réhabilitation de 15 km de pistes rurales est effectif.</li> </ul>	100%	
Réhabilitation de 15 km de pistes rurales résiliées par PIDC.	<p>Il s'agit de 6 km de la piste Ouzio–Ossao–Pandé (Lot 1), 4 km de Mvouni-Boboni (Lot 2) et 5 km de Ongojou – Komoni – kiyo (Lot 3).</p> <p>Après avoir consommé un délai de 4,43 mois sur les 6 mois du contrat, soit environ 73,8% de la durée contractuelle, l'avancement physique des travaux est le suivant :</p> <ul style="list-style-type: none"> <li>- La réhabilitation de la piste Ouzio – Ossao – Pandé est de 16%.</li> <li>- La réhabilitation de la piste Mvouni-Boboni est de 13%.</li> <li>- La réhabilitation de la piste Ongojou – Komoni – kiyo est de 56%.</li> </ul>	29%	L'UGP a interpellé les entreprises à augmenter la cadence des travaux de réalisation de la chaussée en BA afin de respecter l'achèvement des travaux dans les délais contractuels.

### Composante 4 : Promouvoir une plus grande attention à la résilience des systèmes alimentaires dans l'élaboration des politiques nationales et régionales

Activités	État de mise en œuvre	Taux Réalisation physique (%)	Commentaires
Elaboration d'une stratégie et plan d'actions Nationale sur APA/Nagoya	Les TDRs soumis dans STEP pour le recrutement des Consultants	0%	Attente de l'ANO de la Banque mondiale
Recrutement d'un Consultant pour l'amélioration du cadre juridique sur les spécificités techniques des engins de pêches.	Un Consultant national a été recruté. Il a remis son premier livrable (rapport de démarrage)	50%	Le rapport de démarrage est validé

## ANNEXE 2. Tableau 11. Réalisations financières du projet au 31/12/2024

		Pour tout l'exercice				Pour tout le projet			
Code	Libellé	Réalisations	Budget	Disponible	Exec (%)	Réalisations projet	Budget Projet	Disponible	Exec (%)
<b>Composante 1</b>	<b>Renforcement des capacités de production agricole résiliente</b>	<b>564 884 697</b>	<b>2 721 797 616</b>	<b>2 156 912 919</b>	<b>20,75</b>	<b>655 802 047</b>	<b>8 142 000 000</b>	<b>7 486 197 953</b>	<b>8</b>
AA	Systèmes de semences de qualité et technologies intelligente	36 940 250	619 434 000	582 493 750	5,96	36 940 250	2 392 000 000	2 355 059 750	2
AB	Productivité et sécurité du secteur de l'élevage	100 211 493	809 810 000	709 598 507	12,37	100 211 493	1 840 000 000	1 739 788 507	5
AC	Pêcheries résilientes	168 760 772	643 172 478	474 411 706	26,24	168 760 772	2 760 000 000	2 591 239 228	6
AD	Agriculture numérique et services d'information (2,5 million	258 972 182	649 381 138	390 408 956	39,88	349 889 532	1 150 000 000	800 110 468	30
<b>Composante 2</b>	<b>Soutien au développement durable des ressources naturelles p</b>	<b>160 027 145</b>	<b>261 894 000</b>	<b>101 866 855</b>	<b>61,10</b>	<b>160 027 145</b>	<b>4 370 000 000</b>	<b>4 209 972 855</b>	<b>4</b>
BA	Gestion résiliente des paysages et des bassins versants	67 041 140	84 868 000	17 826 860	78,99	67 041 140	1 380 000 000	1 312 958 860	5
BB	Sous-composante 2.2 : Gestion résiliente de l'eau (4,5 milli	50 213 755	162 026 000	111 812 245	30,99	50 213 755	2 070 000 000	2 019 786 245	2
BC	Gestion résiliente des ressources côtières et marines	42 772 250	15 000 000	-27 772 250	285,15	42 772 250	920 000 000	877 227 750	5
<b>Composante 3</b>	<b>Accès au marché</b>	<b>1 168 127 036</b>	<b>2 590 494 402</b>	<b>1 422 367 366</b>	<b>45,09</b>	<b>1 168 127 036</b>	<b>5 198 000 000</b>	<b>4 029 872 964</b>	<b>22</b>
CA	Traitement post-récolte, traitement après capture et liens a						460 000 000	460 000 000	
CB	Réhabilitation des routes de desserte rurale pour améliorer	1 168 127 036	2 590 494 402	1 422 367 366	45,09	1 168 127 036	4 738 000 000	3 569 872 964	25
<b>Composante 4</b>	<b>Promouvoir une plus grande attention à la résilience des sys</b>	<b>13 195 495</b>	<b>60 770 000</b>	<b>47 574 505</b>	<b>21,71</b>	<b>13 195 495</b>	<b>460 000 000</b>	<b>446 804 505</b>	<b>3</b>
DA	Stratégies, normes, réglementations et cadre institutionnel	13 195 495	60 770 000	47 574 505	21,71	13 195 495	92 000 000	78 804 505	14
DB	Renforcement des capacités des acteurs du système agroalimentaire						230 000 000	230 000 000	
DC	Efforts d'intégration régionale						138 000 000	138 000 000	
<b>Composante 6</b>	<b>Gestion de projet</b>	<b>397 660 190</b>	<b>555 887 010</b>	<b>158 226 820</b>	<b>71,54</b>	<b>437 312 733</b>	<b>1 610 000 000</b>	<b>1 172 687 267</b>	<b>27</b>
FA	Coût de fonctionnement	228 193 532	249 805 000	21 611 468	91,35	231 207 032	920 000 000	688 792 968	25
FB	Audit et Assistance	8 651 389	79 129 010	70 477 621	10,93	45 214 432	115 000 000	69 785 568	39
FC	Acquisitions et Rehabilitations	103 206 339	116 935 000	13 728 661	88,26	103 206 339	184 000 000	80 793 661	56
FD	Atelier, Formation et Supervision	22 847 142	70 018 000	47 170 858	32,63	22 923 142	184 000 000	161 076 858	12
FE	Suivi Evaluation du Projet	23 201 315	30 000 000	6 798 685	77,34	23 201 315	138 000 000	114 798 685	17
FF	Appui Institutionnel	11 560 473	10 000 000	-1 560 473	115,60	11 560 473	69 000 000	57 439 527	17
	<b>Total</b>	<b>2 303 894 563</b>	<b>6 190 843 028</b>	<b>3 886 948 465</b>	<b>37,21</b>	<b>2 434 464 456</b>	<b>19 780 000 000</b>	<b>17 345 535 544</b>	<b>12</b>

### ANNEXE 3. TABLEAU 12. Recommandations de la mission de supervision de la BM (Novembre 2024)

N°	Actions	Echéance	Statut	Etat d'avancement
<b>C1 : Renforcement des capacités de production agricole résiliente</b>				
1	Contractualiser avec l'ONG pour la mise en œuvre des technologies intelligente face au climat	15-févr-25	Non réalisée	TDRs élaboré et valide par l'UGP et la Banque mondiale et des négociations avec l'ONG en cours.
2	Contractualiser avec IITA pour l'importation et la production locale des semences améliorées pour la filière banane et manioc	30-déc-24	Non réalisée	TDRs élaborés et valides par l'UGP et la Banque mondiale et des négociations avec l'IITA sont en cours.
3	Former les gestionnaires et techniciens des CRDE	15 déc-24	Réalisée	6 CRDE ont été formés sur la gestion administrative et financière et le suivi des activités
4	Conduire de séances d'information et de sensibilisation de la communauté des services disponibles au sein des CRDE	En continue	Réalisée	Des séances de sensibilisation communautaire ont été conduites dans 11 CRDE appuyés par le projet
5	Finaliser et partager à la Banque les manuels des gestions et des fiches de suivi des activités des CRDE	déc-24	Non réalisée	En attente de validation du manuel de gestion par la DNSAE
6	Recruter des coachs en gestion d'entreprise pour accompagner l'équipe du CRDE	30 -Janv-25	Non réalisée	Des discussions avec la DNSAE sur la faisabilité des tdr sont en cours
<b>Appui à la formation de techniciens vétérinaires, Docteurs en médecine vétérinaire et Ingénieur Agronomes</b>				
7	Finaliser la sélection des boursiers pour la formation en docteur vétérinaire	30-nov-24	Réalisée	Six étudiants ont été sélectionné et sont déjà en formation à L'EISMV au Sénégal
8	Finaliser la convention avec la faculté de science pour la formation des techniciens en élevage	15-déc-24	Réalisée	La Convention est finalisée, signée le 5 Déc 24 et partagé avec Banque Mondiale
<b>Elevage</b>				
9	Finaliser le ciblage des ménages bénéficiaires	15-déc-24	Réalisée	La liste des potentiels bénéficiaires des kits d'élevage est finalisée
10	Finaliser les spécifications techniques de tous les besoins (matériels et animaux)	15-déc-24	Réalisée	Les spécifications techniques des besoins sont élaborées et validées
11	Réviser le <i>draft</i> du code de l'élevage	30-déc-24	Réalisée	Le code de l'élevage est révisé par un consultant national et validé dans un atelier national
12	Présenter et valider le draft du code de l'élevage	31-janv-25	Réalisée	Le code de l'élevage est validé
13	Réaliser un plan de masse pour la provenderie	31-janv-25	Non Réalisée	Recommandation n'est pas d'actualité. Des réorientations de l'activité ont été faites à la suite du voyage d'étude à l'île Maurice notamment la construction d'un magasin de stockage de la provende
14	Choisir un site d'implantation de la provenderie	28-févr-25	Réalisée	Des sites sont identifiés et 2 d'entre eux sont retenus. L'UGP est en attente de la validation du site par l'autorité compétente

15	Réaliser la cotation globale de la provenderie et élaboration du manuel de gestion	31-mars-25	Réalisée	Le business plan est élaboré, puis révisé et le cadre juridique de la provenderie est élaboré
RGA				
16	Faire valider par le comité de pilotage du RGA des documents de travail	31-janv-25	Réalisé	Les documents du travail et la méthodologie sont validés par le comité de pilotage à travers un atelier de validation
17	Collecter les données sur les deux autres modules : exploitations familiales traditionnelles et modernes	avr-25	Non Réalisée	La collecte de données sur l'exploitations familiales traditionnelles et modernes en cours
18	Finaliser l'exploitation du module communautaire du processus RGA KM	Dès que possible	Non Réalisée	En attente de la réalisation de l'enquête pilote
C2 : Soutien au développement durable des ressources naturelles pour des paysages agricoles résilients				
Irrigation				
19	Identifier de nouvelles zones et infrastructures agricoles (Anjouan et Mohéli)	15 j-janv-25	Réalisée	Toutes les zones et infrastructures sont identifiées et un rapport est élaboré et livré à L'UGP
20	Comblir les formations pour les CRDE qui n'ont pas été couverts	15 -janv-25	Réalisée	Les formations des autres CRDE sont réalisées.
21	Recruter un AT en irrigation	15 déc 2024	Réalisée	L'assistant Technique est recruté et opérationnel
22	Sensibiliser la communauté (gestion de l'eau et vulgarisation agricole)	15 -janv-25	Réalisée	18 Associations d'Usagers d'Eau sont sensibilisées
23	Organiser une série d'ateliers et de réunions pour renforcer les capacités du personnel (Grande Comore, Mohéli et Anjouan)	15 -janv-25	Réalisée	Des formations sont réalisées.
Pêche				
24	Mettre à jour le chronogramme des activités de mise en œuvre jusqu'en septembre 2025, afin d'aider à évaluer les activités qui peuvent être réalisées avant la date de clôture actuelle. Cette matrice sera également utile pour assurer un suivi étroit.	31-déc-25	Réalisée	Le chronogramme élaboré et remis à la Banque Mondiale. Cette mise à jour était recommandée, à la suite de la non-signature d'une lettre pour l'extension du fond PROBLUE.
25	Évaluer le marché aux poissons d'Anjouan pour savoir s'il s'intègre dans l'autre plan d'investissement. S'il n'y a pas de chevauchement, le projet procédera à l'appel d'offres pour la construction du marché aux poissons d'Anjouan.	déc-24	Réalisée	Une mission d'évaluation conduit par l'UGP et le syndicat des pêcheurs d'Anjouan a eu lieu à Anjouan. Après évaluation, il a été constaté qu'il n'y a pas de chevauchement entre le site construction de la poissonnerie et le marché central de Mutsamudu. Mais les autorités nous sollicitent toujours d'identifier un autre site hors de Mutsamudu. Donc les nouveaux sites sont identifiés à Domoni pour Anjouan et à Badar-Salam pour Mohéli.
26	L'emplacement du marché aux poissons actuellement proposé à Mohéli sera modifié. L'UGP et l'équipe de la DGRH se rendront à Mohéli et trouveront un emplacement en dehors de la zone de la capitale Fomboni qui conviendra et sera acceptable pour les pêcheurs et les membres utilisant le marché aux poissons.	janv-25	Réalisée	Une mission d'identification d'autre site en dehors de Fomboni est réalisé et un nouveau site est choisi à Badar-Salam,et validé par autorités local et l'UGP.

27	Le Projet et la DGRH continueront à chercher le meilleur emplacement pour le marché aux poissons en dehors de la zone de Moroni dans les Grandes Comores.	2024/2025	Non réalisée	Il y a un désaccord de l'emplacement du marché entre l'autorités et les bénéficiaires
28	Le premier bulletin rapide semestriel couvrant la période juin - décembre 2024 sera produit.	janv-25	Réalisée	Un bulletin statistique de pêche semestriel est produit et disponible.
29	Un consultant international sera engagé pour l'analyse des données de gestion des pêches, le développement de plans de gestion et l'orientation pour les trois pêcheries : poulpe, petits pélagiques, langouste.	Dès possible	que Réalisée	Un Consultant international est recruté par le Projet après Appel à candidature et il a livré son rapport du démarrage
30	Élaborer un plan de gestion du poulpe tenant compte du changement climatique.	déc-24	Réalisée	Un plan de gestion du poulpe tenant compte du changement climatique est élaboré et validé par la DGRH et les parties prenantes (groupe de travail National).
31	Réaliser une consultation pour le plan de gestion des petits pélagiques considéré comme un changement climatique organisée dans trois îles.	janv-25	Non réalisée	L'activité n'est pas programmée dans le PTBA2025. Elle est prévue d'être réalisée en 2026.
32	Réaliser une consultation sur le changement climatique - plan de gestion de la langouste organisé dans trois îles.	janv-25	Non réalisée	L'activité n'est pas programmée dans le PTBA2025
33	Un projet de texte visant à formaliser la cogestion sera préparée en collaboration avec le département judiciaire de la DGRH.	janv-25	Non réalisée	L'activité n'est pas programmée dans le PTBA2025. Elle est prévue d'être réalisée en 2026.
34	Pour améliorer les fours de fumage du poisson, les entités fournissant la poussière de bois seront identifiées et l'on s'assurera qu'elles proviennent de petites branches et qu'il n'y a pas de déforestation.	janv-25	Réalisée	Le modèle de four proposé par les bénéficiaires n'est pas non adapté. Il y a besoin d'identifier et de chercher un nouveau modèle amélioré et approprié.
35	Des séchoirs et des fours de fumage de poisson ont été installés pour remplacer les vieux fours qui consomment de l'énergie et des ressources dans plusieurs associations de transformation.	déc-24	Réalisée	20 séchoirs sont acquis et installés auprès de 20 coopératives de produits halieutiques.
36	Former à l'amélioration de la qualité du poisson en juillet 2024 rapport produit et soumis à l'UGP, avec une copie du document à la Banque mondiale. Des tâches de suivi et des termes de référence de bonne qualité devraient également être préparés dès que possible.	déc-24	Réalisée	La formation est réalisée et la Rapport complet est élaboré
37	Les plans d'amélioration des installations de la chaîne du froid sont développés et mis en œuvre, y compris la réparation de celles qui sont cassées là où les plans d'opérations durables existent, en intégrant les idées de mini-réseau d'autres projets.	déc-24	Réalisée	Le Plan d'aménagement et d'électrification des 12 chambres froides assortie de spécification technique des matérielles sont élaborés
38	En ce qui concerne l'accord de l'OMC sur les subventions à la pêche, une première auto-évaluation sera réalisée.	déc-24	Réalisée	Une auto-évaluation rapide est réalisée avec la DGRH et nous attendons les recommandations des ministères de production et du commerce.
39	Un groupe de travail sur la stratégie de l'économie bleue a été mis en place, intégrant toutes les entités concernées. La première réunion devrait avoir lieu dès que possible.	Janv-24	Réalisée	Un groupe de travail est mis en place par arrêté ministériel

Environnement				
40	Assurer l'engagement avec les différents groupes au sein des 11 CDRE cibles, afin que les groupes concernés puissent préparer leurs plans de mise en œuvre. (Une note conceptuelle accompagnée d'un calendrier détaillé sera préparée dès que possible, puis la mise en œuvre complète devrait s'achever en janvier 2025.)	Janv-25	Réalisée	Des missions de mobilisation communautaire ont eu lieu au niveau de l'ensemble des CRDE conjointement avec les Responsables des risques environnementaux et sociaux ainsi que celui du VBG
41	Discuter avec l'AFD, le PNUD, le FIDA, etc., pour mettre en synergie les activités du FSRP liées à la gestion des bassins versants.	Dès possible	que Réalisée	Des réunions de réflexion ont été tenues avec les Coordinateur du Projet Pact bleu (UE), celui du projet ULANGA MALI (AFD) et du Projet RENAP (GEF-PNUD) afin de travailler en synergie sur la gestion des bassins versants notamment pour la gestion des Lac Hantsogoma (Ngazidja), Lac Boundouni (Mohéli) et Lac Dzilandze (Anjouan)
42	Mettre en œuvre : reboisement, restauration des zones dégradées et agroforesterie, là où l'appropriation locale est déjà encouragée.	janv-25	Réalisée	Des Reboisements sont réalisation au niveau des sites de Lingoni-Pomoni et Nindri à Anjouan et une Signature de trois (3) accords de cogestion avec les communautés de Lingoni-Pomoni et Nindri est effective. D'autres reboisements sont en cours de préparation.
43	Engager un juriste national pour examiner les lacunes de la loi-cadre sur l'environnement.	janv-25	Non réalisé	La recommandation n'est plus d'actualité. La loi-cadre sur l'environnement est déjà adoptée par le Parlement
44	Le juriste consultant national recruté préparera une note de synthèse identifiant les principales lacunes et reliant la prochaine activité de développement des termes de référence pertinents.	janv-25	Réalisée	L'activité est mise en veilleuse en attendant l'adoption de la révision de la loi cadre sur l'Environnement
45	Le juriste consultant national recruté préparera des TDR de qualité pour : (i) la validation de la stratégie nationale de lutte contre les plantes invasives et le renforcement de la législation sur l'introduction d'espèces exotiques, tout en tenant compte des vulnérabilités climatiques, en particulier celles liées à la biodiversité et aux services écosystémiques ; (ii) le développement du cadre réglementaire sur la biosécurité conformément au Protocole de Cartagena ; (iii) l'examen et la validation de la stratégie nationale sur la valorisation des ressources génétiques conformément au Protocole de Nagoya.	janv-25	Réalisée	Les 3 TDRs sont élaborés par la DGEF
46	Avec l'appui du PIU, le MoE et la DGEF organiseront une réunion interne pour préparer la réunion interministérielle et intersectorielle pour la discussion sur la stratégie de l'économie bleue. Veuillez également vous référer à l'activité relative à la pêche mentionnée ci-dessus.	janv-25	Réalisée	Une réunion de discussion avec DGEF et DGRH a été tenue. En attente de mise en place du groupe de travail (GT) par le MAPA
C3 : Accès aux marchés				
Réhabilitation des pistes rurales				

47	Finaliser le lot 1 (6km – Grande Comore – Piste Ouzio/Ossao/Pandé)	30-mars-25	Réalisée	La piste est réceptionnée provisoirement
48	Finaliser la piste Grande Comore (Myuni – Bodoni)	20-mars-25	Non réalisée	L'entreprise accuse des retards d'exécution des travaux
49	Signer le contrat pour le recrutement d'un bureau d'études pour le contrôle des 40km de pistes identifiées lors de la dernière mission	15-déc-25	Réalisée	Le bureau d'étude est recruté et il a déjà réalisé l'APS des 40km
50	Faire un suivi rapproché des chantiers (meilleure disponibilité des moyens convenus lors des contrats)	En continue	Réalisée	L'UGP organise des missions de suivi sur le terrain et les responsables des infrastructures et les responsables de sauvegardes du projet participent aux réunions technique hebdomadaire avec les entreprises. L'activité se réalise en continuité pour la durée de vie du projet.
51	Prendre en compte de la mise en œuvre d'accotement et d'assainissement	15-déc-25	Réalisé	La mise en œuvre d'accotement et d'assainissement est pris en compte dans les travaux de réhabilitation des pistes
Plan de préparation aux crises de sécurité alimentaire et nutritionnelle (FSCPP)				
52	Faire passer le plan FSCPP au niveau du conseil des ministres UGP/points Trimestre 1, 2025	Non réalisée	L'activité est prévue pour le semestre 2	
Nutrition				
53	Multiplier le pamphlet du guide alimentaire comorien	15-janv-25	Non réalisée	Le guide alimentaire est disponible et attente de multiplication. Les processus de ses multiplications sont en cours
54	Acheter des tablettes /Nutrition	janv-25	Non réalisée	Spécifique disponible pour faciliter l'importation des données dans la plateforme SIIE en attente de lancement
55	Former le pool de formateurs sur l'utilisation de l'application dans les tablettes	févr-25	Réalisée	72 personnes sont formées sur l'utilisation de l'application kobo/nutrition
56	Former la première série de coopératives agricoles	févr-25	Réalisée	120 membres des coopératives agricoles sont formés
57	Réaliser les sensibilisation et démonstrations culinaires au niveau des CRDE (Pool de formateurs formés) routine – Première phase (4 CRDE par mois)	févr-25	Réalisée	Pour la première phase nous avons eu 848 personnes sensibilise sur la diversification alimentaire.
58	Organiser des émissions Tv/ Radio, réseaux sociaux sur l'alimentation et la nutrition	mars-25	Réalisée	Des émissions de Tv et réseaux sociaux sont organisées
59	Réaliser les sensibilisation et démonstrations culinaires au niveau des CRDE (Pool de formateurs formés) routine – deuxième phase (4 CRDE par mois)	mars-25	Réalisée	Pour la première phase, 848 personnes sont sensibilisées sur la diversification alimentaire
60	Formation des ASC/ML/PL sur l'agriculture favorable à la nutrition et l'intégration de travail entre les acteurs communautaires et le pool de techniciens agricole	avr-25	Réalisée	120 membres de coopératives agricoles prévus sont formés sur l'agriculture favorable à la nutrition et l'intégration de travail entre les acteurs communautaires et le pool de techniciens agricole
61	Réaliser les sensibilisation et démonstrations culinaires au niveau des CRDE (Pool de formateurs formés) routine - troisième phase (4 CRDE par mois)	avr-25	Non réalisée	La troisième phase de sensibilisation et démonstration prévue pour le semestre 2 (4eme trimestre de l'année)
62	Appuyer le secteur pêche sur les techniques de transformation et fumage du poisson	mai-25	Réalisée	100 bénéficiaires ont été formés sur le fumage et séchage des produits halieutiques



63	Superviser les activités	juin-25	Réalisée	Nous avons supervisé toutes les activités en lien avec la nutrition et le collatéral management prévu en semestre 1
<b>Stockage du riz</b>				
64	Identifier un autre entrepôt qui diffère de celui qui avait été déjà identifié	15-déc-24	Réalisée	L'entrepôt est identifié et valide par les parties prenantes (EXIM BANK, UCCIA et FSRP)
65	Considérer l'option d'utiliser les entrepôts des emprunteurs (importateurs)	15-déc-24	Réalisée	L'option est intégrée dans le manuel SOPI
66	Renforcer les capacités des équipes de l'UCCIA	En continue	Réalisée	12 personnes ont été formées sur le manuel de procédures du collatéral management
67	S'assurer que les entrepôts disposent d'équipements minimum pour assurer en toute sécurité les opérations	30-janv-25	Réalisée	Le maximum de kit d'équipement nécessaire est disponible. Il manque seulement la manutention et nous devons le recevoir au plus tard le 30 mai 2025
68	Mettre en place une équipe au niveau de l'entrepôt et au niveau central	30-déc-24	Réalisée	Une équipe de 5 personnes a été mise à disposition pour le collatéral management (1 responsable collatéral, 1 gestionnaire collatéral, 1 logisticien, un assistant collatéral et un consultant UCCIA)
69	Souscrire à des polices d'assurance pour renforcer la sécurité des opérations	30-déc-24	Réalisée	Un assureur a été retenu pour l'opération de collatéral, y compris l'entrepôt
70	Mobiliser des convoyeurs lors des opérations de transport entre le port et l'entrepôt	En continue	Réalisée	Un lot des convoyeurs a été prévu pour faciliter le transport tout en sachant que chaque véhicule est assuré
71	Elaborer un « business case » pour déterminer les conditions de rentabilité de l'opération de financement par CM au niveau de l'UCCIA et de l'emprunteur et ainsi assurer la pérennité du système	31-déc-24	Réalisée	Le business plan est élaboré et disponible
72	Favoriser la signature d'un accord tripartite entre l'UCCIA l'EXIMBANK et l'emprunteur	15-déc-24	Réalisée	L'accord est signé et disponible
73	Identifier tous les risques liés à l'opération et proposer des mesures de mitigation de ces risques	15-déc-24	Réalisée	Matrice de risque disponible
74	Assurer la disponibilité d'un stock de sécurité	30-déc-24	Réalisée	Sur la base de la farine importée nous avons émis 25% comme stock de sécurité
75	Mettre en place un dispositif d'enquêtes sur les prix pratiqués sur les différents marchés pour les produits de forte consommation	30-janv-25	Non réalisée	Une activité non prévue dans le PTBA 2025. Elle est prévue d'être réalisée après révision du PTBA
76	Elaborer un bulletin hebdomadaire de suivi des prix des principaux produits dans les différents marchés au niveau national et international	30-janv-25	Non réalisée	Une activité non prévue dans le PTBA 2025, toutefois une activité similaire est réalisée par l'INSEED mais nous prévoyons d'inclure après la révision du PTBA 2025 en utilisant l'observatoire de l'UCCIA

77	Mettre en place un système de quota d'importation trimestrielle	30-janv-25	Réalisée	Un quota d'importation a été mise place pour le riz mais étant donné que nous avons instauré la provende dans le collatéral management, nous prévoyons régulariser la provenderie
78	Réaliser une étude sur la possibilité de produire du riz localement	30-mars-25	Non réalisée	Activité non prévue dans le PTBA 2025. Elle sera programmée après la révision du PTBA2025 à mi-parcours
<b>Composante 4 : Promouvoir une plus grande attention à la résilience des systèmes alimentaires dans l'élaboration des politiques nationales et régionales</b>				
79	Appuyer à la mise en œuvre des textes qui doivent améliorer la sécurité alimentaire aux Comores mais également la compétitivité des produits alimentaires produits localement	30-mars-25	Non réalisée	
<b>Composante 6 : Gestion de projet</b>				
<b>Suivi Evaluation</b>				
80	Finaliser le rapport de baseline du projet	15-déc-24	Réalisée	Le rapport de l'étude de référence (baseline) est élaboré par un cabinet international, validé par l'UGP et approuvé par la Banque mondiale.
81	Produire et valider le manuel de suivi évaluation du projet : avec les définitions des indicateurs, la modalité de collecte et vérification des données	15-déc-24	Réalisée	Le manuel de suivi-évaluation du projet est élaboré par un consultant international recruté par le projet. il est valide par l'UGP et il est transmis officiellement à la banque mondiale le 4/3/2025 pour approbation.
<b>Gestion des risques environnementaux et sociaux</b>				
82	Recrutement des Assistants Spécialistes E&S	Avant 31 mars 2025	Non réalisée	Révision et actualisation des TDRs
83	Soumission du plan de renforcement de capacité du personnel du Projet et de l'ensemble de toutes les parties prenantes	31-janv-25	Non réalisée	Un draft du plan est en cours d'élaboration
84	Soumission du plan d'actions de gestion des risques E&S	31-janv-25	Réalisée	Plan élaboré et soumis à l'UGP
85	Vérification des qualifications et des interventions des Responsables E&S au niveau des Entreprises et des Missions de Contrôles conformément aux TDRs et aux offres soumises avant fin janvier 2025	31-janv-25	Réalisée	L'activité se réalise en continuité pour la durée de vie du projet
<b>Passation de marché</b>				
86	Recruter deux assistants : dont un en passation de marchés et un autre en gestion de contrats	30 novembre 2024	Non réalisée	La 2ème assistante en PM déjà recruté et opérationnelle. Le processus de recrutement de l'assistante en gestion de contrats est en cours
<b>Gestion financière</b>				
87	S'assurer de la conformité des documentations de dépenses avant tout paiement	Immédiat et en continu	Réalisée	Les documents sont vérifiés avant toute paiement
88	Réaliser une séance de sensibilisation sur les procédures pour les parties prenantes	Avant fin janvier 2025	Non réalisée	L'activité sera est prévue la 2e semestre

89	Présenter le PTBA 2025	30-nov-24	Réalisée	Le PTBA 2025 a été présenté au comité de pilotage du projet. Les membres du comité l'ont approuvé et la Banque mondiale a donné aussi son approbation.
90	Améliorer la planification et présenter des objectifs et prévisions réalistes	En continu	Réalisée	Des ateliers de travail sont organisés pour l'amélioration de la planification
91	Soumettre régulièrement les DRF	En continu	Réalisée	6 DRF ont été élaborés et transmis à la Banque mondiale

## ANNEXE 4.

TABLEAU 13. Recommandations de la mission de supervision de la BM  
(Février 2024)

Actions	Date de mise en œuvre de rigueur	Statut	Etat d'avancement
<b>Composante 1 : Renforcement des capacités de production agricole résiliente</b>			
Identification des besoins en semences au niveau des producteurs dans la zone couverte par les CRDE	30 mars 2024	Réalisé	Les semences identifiées disponibles sont entre autres les bananiers, le manioc et patate douce.
Achat des semences améliorées de manioc H52 et autres (comme le bananier Fhia16 et 17 à confirmer avec l'INRAPE) suivant la quantité définie à partir de l'identification des besoins (éventuellement auprès des CRDE), avec l'implication de l'INRAPE (qualité sanitaire et la confirmation des variétés)	30 avril 2024	Réalisé	Des semences de manioc et patate douce sont achetées et distribuées aux bénéficiaires du projet.
Elaboration des termes de référence pour la mise en place des techniques climato-intelligentes comme l'embocagement, les DRS ...	15 avril 2024	Réalisé	Les Termes de référence sont élaborés et soumis à la BM pour ANO -L'appel à candidature publiée et les offres sont réceptionnés et évalués - Trois bureaux d'études ont été sélectionnés pour la phase de remise des offres techniques et financières -Deux bureaux ont répondu présent pour la phase d'évaluation finale
RGA: Réalisation des enquêtes communautaires	29 Février 2024	Réalisé	Les enquêtes communautaires ont été réalisées en Grande Comore, Anjouan et Mohéli

RGA : début des enquêtes au niveau ménages	15 juin 2024	Réalisé	
RGA : Obtention des résultats	31 décembre 2024	Non Réalisé	
Bourse d'étude et mise en place du syllabus/ infrastructure pour la formation infirmiers et techniciens vétérinaires : première rencontre avec le ministère de l'Enseignement supérieur	31 mars 2024	Réalisé	Une rencontre avec le ministère de l'Enseignement supérieur a été réalisée en avril 2024
Bourses et Ecole de formations/ syllabus : Elaboration des cahiers de charge	30 avril 2024	Réalisé	L'élaboration des cahiers de charge est finalisée
Critère et ciblage, zone, kit du bénéficiaire et méthodologie : Elaboration de la stratégie de ciblage des ménages vulnérable pour la pratique de l'aviculture	31 mars 2024	Réalisé	La Stratégie et les critère et ciblage, zone, kit du bénéficiaire sont élaborés fin juillet 2024
Réhabilitation Laboratoire INRAPE : Données sur l'opérationnalisation et la durabilité de l'investissement - Elaboration d'un plan opérationnel et de pérennisation	30 avril 2024	Non Réalisé	Des discussions avec l'INRAPE a eu l'UGP. Les APS- APD- DAO élaborés. Un Appel d'offres publiés L'Entreprise est recrutée
Réhabilitation Laboratoire INRAPE: Mise à jour du plan d'extension du laboratoire - Révision du plan d'extension du laboratoire de l'INRAPE	30 avril 2024	Réalisé	Le plan d'extension du laboratoire de l'INRAPE est mis à jour et disponible
Composante 2 : Soutien au développement durable des ressources naturelles pour des paysages agricoles résilients			
La liste pour l'achat logiciel de matériels informatiques et formation pour le Suivi de l'Evolution des couvertures forestières et des dégradations	15 mars 2024	Réalisé	La liste pour l'achat logiciel de matériels informatiques et formation pour le suivi de l'évolution des couvertures forestières et des dégradations est élaborée. Un lot de premiers matériels informatique et logiciel a été acquis et remis à la DGEF et à l'INRAPE.
Elaboration de TDRs pour le recrutement d'un consultant international et un consultant (national pour la mise en place de la base de	29 février 2024	Non Réalisé	Un draft des TDR est élaboré par les techniciens de la DGEF et soumis au DG pour validation avant de le transmettre à l'UGP

données et la formation sur le suivi de l'Evolution des couvertures forestières et des dégradations			
Elaboration et envoi de TdR des consultants pour l'Elaboration des Plans de reboisement et de restauration par ile et plan de reboisement et de restauration simplifié au niveau des bassins versants	07 avril 2024	Réalisé	L'activité d'élaboration des plans de reboisement et de restauration est prise en charge par l'UGP à travers le Coordonnateur Adjoint. Un plan est déjà élaboré est soumis à l'UGP pour validation interne Un deuxième plan est en cours d'élaboration
Rapport des plans de reboisement et de restauration, et Réalisation de la mission (Atelier et suivi)	15 juin 2024	Non Réalisé	Le rapport du plan d'aménagement du bassin versant de LINGONI-POMONI est soumis à l'UGP pour validation interne avant la validation du Ministère
Définir les zones d'intervention pour le reboisement	15 mars 2024	Réalisé	Les zones d'intervention pour le reboisement ont été identifiées et 27 ha ont été reboisés par le projet
Créer un département ou une unité qui s'occupera du développement du sous-secteur de l'irrigation	15 avril 2024	Non Réalisé	Des discussions sont en cours avec la DNSAE pour la création de ce service au sein du la Direction de l'agriculture
<b>Composante 3 : Accès au marché</b>			
Mission sur les pistes rurales, FSCPP et la reforme riz	12 au 22 avril 2024	Réalisé	La mission est réalisée avec une mission de la BM
Nutrition : Réalisation des TDRs sur le recrutement d'un spécialiste Nutrition au niveau du projet	15 mars 2024	Réalisé	Les TDRs pour le recrutement d'un spécialiste Nutrition au niveau du projet sont élaborés et le spécialiste est recruté
Nutrition : Réalisation d'une liste détaillée des activités à réaliser en Nutrition	30 mars 2024	Réalisé	Des Consultations avec Mme Fatouma, chargée de la nutrition au Ministère de la santé et le spécialiste Nutrition de l'UGP a bouti à l'elaboration de la liste détaillée des activités à réaliser en nutrition
<b>Pêche : Travaux de construction des marchés</b>			
Mise à jour des études APS, APD et PGES (3 marchés de poisson)	01 mars 2024	Réalisé	La mise à jour des PGES et des études APS et APD pour la réhabilitation des 3 marchés de poisson est effective
<b>Pêche : Appui à la surveillance et sécurité des pêcheurs</b>			
Fournitures des équipements informatiques pour le suivi VMS, analyse, échange VMS et suivi VMS, a la base de procédure opératoire standard	Dès que possible, avant 15 mars 2024	Réalisé	Le Centre National de contrôle et Surveillance des Pêche (CNCSP) avait soumis une requête auprès de l'UGP uniquement pour l'abonnement du VMS, ce qui était fait
Appui à la Patrouille littorale et contrôle à terre (conformément à l'accord de financement)	En cours	Non Réalisé	Cette activité est suspendue par la BM. Elle n'entre pas dans le cadre des activités financées par le programme
<b>Pêche : Evaluation des accords de cogestion</b>			
Evaluation des accords de cogestion	25 février 2024	Réalisé	L'évaluation de 14 accords de co-gestion de pêcheries a été réalisée

Atelier de consultation et de validation	15 mai 2024	Réalisé	La validation du rapport par un comité technique de la DGRH et de l'UGP est effectuée le mois juillet 2024.
Restauration de mangrove dans quelques zones de cogestion	Dès que possible	Réalisé	Une mission d'identification des sites d'intervention pour le reboisement des mangroves est réalisée à 100%. La phase d'installation des pépinières des mangroves et reboisement est effective et 3ha ont été restaurées à Mohéli.
Pêche : Renforcement de la partie pêche			
Recrutement d'un consultant	En cours	Réalisé	Le consultant est recruté et il a remis son rapport de démarrage et une réunion de cadrage de sa mission avec l'UGP était le 27 juillet 2024
Atelier de consultation et de validation	30 avril 2024	Non Réalisé	A la suite au travail du consultant, il aura des ateliers au niveau des îles afin de vulgariser et validé le projet des textes juridiques auprès des autorités locaux et les communautés des pêcheurs
Pêche : Collecte et évaluation des stocks			
Appui et l'évaluation des stocks des espèces exploitées et exploitables par la direction de la pêche	04 mars 2024	Réalisé	Des agents de collecte de données de pêche sont recrutés. Ils sont formés sur les différentes techniques de collecte de données et l'utilisation de l'ODK. Les équipements de terrain sont achetés
Encadrement et suivi d'échantillonnage des marées	20 février 2024	Réalisé	La collecte de données a débuté depuis le mois mai 2024.
Pêche : Appui aux organisations de pêche			
Formation des groupements des transformateurs des poissons (fumage et séchage)	20 avril 2024	Réalisé	L'activité est réalisée en juillet-août 2024.
Structuration des groupements des transformateurs dans le concept de la chaîne de valeur	15 mai 2024	Réalisé	La mission est réalisée, il reste juste la validation du rapport par la DGRH et l'UGP  RAPPORT
Formation des groupements des transformateurs des poissons (fumage et séchage) sur les normes sanitaires		Réalisé	L'activité a été menée dans les 3 îles
Composante 4 : Promouvoir une plus grande attention à la résilience des systèmes alimentaires dans l'élaboration des politiques nationales et régionales			
Recrutement d'une firme pour l'élaboration et la mise à jour des textes législatif (sur la biosécurité conformément au protocole de Cartagena), la validation de stratégie nationale (stratégie Nationale sur la valorisation des ressources	07 Avril 2024	Non Réalisée	Les TDRs pour le recrutement des deux consultants (international et national ) sont soumis sur STEP et attente de l'ANO de la BM

génétiqes/Nagoya) et la validation de loi cadre sur l'Environnement et des textes d'application (y compris les Espèces envahissantes) 2 consultants internationaux et 3 consultants nationaux.			
Recrutement de consultant pour l'amélioration du cadre juridique sur les spécificités techniques des engins de pêche.	29 février 2024	Non Réalisé	Le consultant a été recruté mais il n'a pas réalisé sa mission
Recrutement d'un consultant pour l'étude de contrôle de la réhabilitation du Laboratoire agro-pédologique (et autre laboratoire à confirmer)	30 mars 2024	Non Réalisée	Des TDRs sont en cours d'élaboration
Elaboration du plan de pérennisation du Laboratoire agro pédologique	30 mars 2024	Non Réalisée	Des discussions sont en cours avec l'INRAPE sur cette activité
<b>Composante 6 : Gestion de projet</b>			
Recrutement du coordinateur adjoint du projet	30 avril 2024	Réalisée	e Coordonnateur adjoint est recruté le 04 septembre 2024 et il est opérationnel
Recrutement d'un spécialiste nutrition	15 avril 2024	Réalisée	Le spécialiste en nutrition est recruté en septembre 2024 et il est opérationnel
Paiement du bureau d'étude qui a effectué les études sur la sauvegarde environnementale	Immédiatement	Réalisée	Il s'agit d'un bureau d'étude malgache
<b>Suivi &amp; Evaluation</b>			
Finalisation du TDR de l'étude de référence pour revue de la banque mondiale	20 février 2024	Réalisée	Les TDRs ont été soumis à la Banque Mondiale pour revue et l'évaluation des offres pour le recrutement du bureau d'étude est déjà réalisée. Le Cabinet est recruté et il a remis son rapport de démarrage qui a été déjà une réunion de validation le 10 juillet 2024
Finalisation du manuel de suivi et évaluation	15 mars 2024	Réalisée	Un consultant international a été recruté et il a élaboré le manuel
<b>Gestion des risques environnementaux et sociaux</b>			
Etablissement et soumission du plan de renforcement de capacités pour l'ensemble des parties prenantes du projet à la BM	Fin mars 2024	Non Réalisée	Des discussions et échanges ont été menées afin d'identifier d'abord le contenu du plan de renforcement de capacités couvrant l'ensemble des parties prenantes du projet
Etablissement des affiches sur l'opérationnalisation du MGP au niveau central	Fin mars 2024	Réalisée	
Finalisation des EIES-PGES des 15km	Mars 2024	Réalisée	Les EIES et PGES des 15km de pistes rurales sont finalisées
Recrutement/Confirmation du spécialiste environnemental et du spécialiste social	Février 2024	Réalisée	Le spécialiste environnemental et le spécialiste social sont confirmés et ils sont opérationnels

Recrutement du spécialiste VBG et des assistants spécialistes E&S	Mars 2024	Non Réalisée	e Le spécialiste en VBG est recruté, mais le recrutement des assistants spécialistes E&S n'est pas effectif
Elaboration et soumission du rapport trimestriel sur l'état d'avancement des activités à la BM	Fin mars 2024	Réalisée	
Elaboration et soumission du premier rapport du MGP à la BM (précisant le taux de signature des contrats et du code conduite)	Mars 2024	Réalisée	
Intégration des clauses E&S dans le DAO	Mars 2024	Réalisée	Les clauses E&S ont été intégrées dans le DAO
Gestion financière			
Communiquer les justifications et TDRs des assistants financiers insulaires	Fin février 2024	Réalisée	Les documents ont été envoyé à la Banque Mondiale
Assurer l'opérationnalisation du logiciel comptable	31 mars 2024	Réalisée	La formation est réalisée et le logiciel est opérationnel
Procéder au recrutement de l'auditeur externe	30 avril 2024	Réalisée	Le recrutement de la firme d'audit externe est effectif
Procéder au recrutement de la firme d'audit interne	30 avril 2024	Non Réalisée	Le recrutement de la firme d'audit interne n'est pas encore effectif
Présenter le RSF du 1er trimestre 2024	15 mai 2024	Réalisée	Le RSF est préparé et soumis à la BM
Soumettre régulièrement les DRF	En continu	Réalisée	
Se conformer aux prévisions de décaissement établies	En continu	Réalisée	